

Согласовано:

Начальник управления образования
Администрации муниципального
образования Армавир



Л.Ю. Ткачева

Утверждаю:
Заведующий МБДОУ № 14
Н.И. Миллер
Приказ от 30.08.19 № 85-0



Принято:

На заседании педагогического совета
МБДОУ № 14

протокол от 30.08.19 № 85-0

**ПРОГРАММА РАЗВИТИЯ
МУНИЦИПАЛЬНОГО БЮДЖЕТНОГО ДОШКОЛЬНОГО
ОБРАЗОВАТЕЛЬНОГО УЧРЕЖДЕНИЯ
ДЕТСКОГО САДА № 14
на 2020 – 2025 гг.**

Армавир, 2020 г

Содержание программы

№ п/п	Содержание	Стр
1.	Паспорт Программы Введение	1-7
1.1	Информационная справка	8-13
2.	АНАЛИТИЧЕСКИЙ БЛОК. Анализ внутренней среды ДОУ.	14-27
2.1	Анализ качества реализации образовательного процесса	
2.2	Анализ имеющихся в распоряжении МБДОУ № 14 материально- технических и финансовых ресурсов	27-29
2.3	Анализ кадрового состава и условий труда работников	29-31
2.4	Анализ организационной среды МБДОУ № 14	31-38
3.	Анализ внешней среды ДОУ	
3.1	Анализ политических, экономических социальных событий, происходящих в стране/регионе/муниципалитете которые могут оказать положительное или отрицательное влияние на работе ДОУ	39-40
3.2	Анализ муниципалитета, в котором функционирует ДОУ, его образовательной и социальной сферы	40-41
3.3	Анализ состояния взаимодействия с семьями воспитанников	42-43
3.4	Анализ адресуемых ДОУ образовательных потребностей, социального заказа	43
4	Концепция желаемого будущего состояния ДОУ	43-48
5	Стратегия и тактика перехода детского сада в новое состояние	48-52
6	Система оценки достижений планируемых результатов реализации стратегии развития ДОУ	52
	ПРИЛОЖЕНИЕ 1 Проект сметы расходов на реализация плана	52-54
	ПРИЛОЖЕНИЕ 2 Оценка качества дошкольного образования потребителя услуг (родителями или иными лицами из заменяющими)	55-59
	ПРИЛОЖЕНИЕ 3	60-62

1. Паспорт программы

Наименование программы	Программа развития МУНИЦИПАЛЬНОГО БЮДЖЕТНОГО ДОШКОЛЬНОГО ОБРАЗОВАТЕЛЬНОГО УЧЕЖДЕНИЯ ДЕТСКОГО САДА № 14
Назначение программы	1.Программа развития предназначена для определения перспективных направлений развития образовательного учреждения на основе анализа работы МБДОУ №14 города Армавир за предыдущий период. 2.В Программе развития отражены тенденции изменений, охарактеризованы главные направления обновления содержания образования и организации воспитания, управление дошкольным учреждением на основе инновационных процессов.
Основания для разработки программы	1.Анализ деятельности МБДОУ № 14 за период 2016-2019 гг. 2.Федеральный закон от 21.12.2012г. № 273-ФЗ «Об образовании в Российской Федерации», ст.28. 3.Приказ Министерства образования и науки от 14.10.2013г. № 1155 «Федеральный государственный образовательный стандарт дошкольного образования» 4.Приказ от 18 октября 2013 г. N 544н Министерства труда и социальной защиты Российской Федерации «Об утверждении профессионального стандарта "Педагог (педагогическая деятельность в сфере дошкольного, начального общего, основного общего, среднего общего образования) (воспитатель, учитель). 5.Устав МБДОУ № 14 6. Образовательная программа дошкольного образования МБДОУ № 14 7. Адаптированная основная образовательная программа дошкольного образования МБДОУ № 14
Проблема	- затруднения педагогов в определении способов развития мотивации и предпосылок учебной деятельности старших дошкольников в рамках инклюзивного образования; - не в полной мере решен вопрос с развивающей предметно-пространственной средой дошкольной организации, которая полностью будет способствовать самореализации ребенка в различных видах деятельности; - за последние 3 года значительно снизился высокий процент (на 3%) освоения образовательной области «Художественно-эстетическое воспитание».

<p>Принципы образовательной деятельности ДОУ в рамках программы Развития на 2020-2025 гг.</p>	<ul style="list-style-type: none"> - Принцип системности – целостный подход, взаимодействие и взаимосоответствие всех направлений и звеньев на достижение оптимального результата – развития личности ребенка. - Принцип развивающего образования опирается на «зону ближайшего развития» и предполагает использование новейших технологий и методик. -Принцип индивидуализации и дифференциации предполагает учет субъективного опыта, индивидуальных предпочтений, склонностей, интересов и способностей детей и взрослых. - Принцип – гуманизации – это утверждение непреходящей ценности человека, его становление и развитие. - Принцип увлекательности – является одним из важнейших. Весь образовательный материал интересен детям, доступен и подается в игровой форме. -Принцип вариативности предполагает разнообразие содержания, форм и методов с учетом целей развития и педагогической поддержки каждого ребенка. - Принцип активности – предполагает освоение ребенком программы через собственную деятельность под руководством взрослого.
<p>Период и этапы реализации программы</p>	<p>Программа будет реализована с 2020-2025 года в три этапа.</p> <p><u>1-ый этап – подготовительный (январь 2020 – июнь 2021)</u></p> <ul style="list-style-type: none"> - разработка документации для успешной реализации мероприятий в соответствии с Программой развития; - создание условий (кадровых, материально-технических и т. д.) для успешной реализации мероприятий в соответствии с Программой развития; - начало реализации мероприятий, направленных на создание интегрированной модели развивающего образовательного пространства. <p><u>2-ой этап – практический (июль 2021- август 2024)</u></p> <ul style="list-style-type: none"> - апробирование модели, обновление содержания организационных форм, педагогических технологий; - постепенная реализация мероприятий в соответствии с Программой развития; - коррекция мероприятий. <p><u>3-ий этап – итоговый (сентябрь 2024 - декабрь 2025)</u></p> <ul style="list-style-type: none"> - реализация мероприятий, направленных на практическое внедрение и распространение полученных результатов; - анализ достижения цели и решения задач, обозначенных в Программе развития.
<p>Заказчик программы</p>	<p>Управление образования муниципального образования город Армавир</p>

Авторы	Проектная группа, под руководством заведующего МБДОУ № 14
Цель	Совершенствование в дошкольной организации системы интегративного образования в соответствии с ФГОС ДО, реализующего право каждого ребенка на качественное дошкольное образование, полноценное его развитие в период дошкольного детства, как основы успешной социализации и самореализации.
Задачи	<ul style="list-style-type: none"> - совершенствование системы работы с детьми, имеющими особые образовательные потребности; - обновление развивающей предметно-пространственной среды дошкольной организации, способствующей самореализации ребенка в различных видах деятельности; - развитие детского творчества через различные виды изобразительной деятельности.
Финансовое обеспечение программы	<ol style="list-style-type: none"> 1. Рациональное использование бюджетных средств. 2. Спонсорская помощь, благотворительность.
Ожидаемые результаты:	<ul style="list-style-type: none"> - реализация Программы развития образовательного учреждения должна обеспечивать конкурентоспособность на рынке образовательных услуг, основанных на предоставлении доступного качественного образования; развитие мотивации и предпосылок учебной деятельности воспитанников с ОВЗ в рамках инклюзивного образования. - обеспечить целостность педагогического процесса и создать окружающее пространство, удовлетворяющее потребности актуального, ближайшего и перспективного творческого развития каждого ребенка; способствовать свободному ориентированию в пространстве и времени, помочь воспитанникам легко адаптироваться к особенностям школьной жизни. - развитие творческих способностей детей посредством формирования художественно-эстетического вкуса, творческого выражения личности через мир искусства и художественной деятельности.

Введение

Необходимость разработки программы развития МБДОУ № 14 на период 2020 – 2025 годов обусловлена важностью целей развития образования в Российской Федерации.

Программа развития МБДОУ № 14 - локальный акт образовательной организации, определяющий стратегические направления развития образовательной организации на среднесрочную перспективу. Программа как управленческий документ развития образовательной организации определяет ценностно-смысловые, целевые, содержательные и результативные приоритеты развития, задает основные направления эффективной реализации государственного задания. Программа как проект перспективного развития ДОУ призвана:

- обеспечить качественную реализацию государственного задания и всесторонне удовлетворение образовательных запросов субъектов образовательного процесса;
- объединить усилия всех заинтересованных субъектов образовательного процесса и социального окружения ДОУ для достижения цели Программы.

Актуальность разработки программы развития ДОУ обусловлена изменениями в дошкольном образовании страны связанными с вступлением в силу Закона «Об образовании в Российской Федерации» и введением федерального государственного стандарта дошкольного образования. Закон «Об образовании в Российской Федерации» признает дошкольное образование как новый уровень общего образования в России, тем самым определяет значимость системы дошкольного образования.

Проблема качества дошкольного образования в последние годы приобрела не только актуальный, но и значимый характер. В современных условиях реформирования образования, ДОУ представляет собой открытую и развивающуюся систему. Основным результатом её жизнедеятельности должно стать успешное взаимодействие с социумом, осваивая которое дошкольное образовательное учреждение становится мощным средством социализации личности. Особую значимость, в связи с этим, приобретает планирование работы образовательного учреждения.

Именно поэтому, возникла необходимость введения данной Программы, которая также обусловлена пересмотром содержания образования в ДОУ, разработкой и внедрением новых подходов и педагогических технологий. Период до 2021 года в стратегии развития ДОУ рассматривается как решающий инновационный этап перехода на новое содержание и новые принципы организации деятельности системы образования.

Важной задачей является усиление образовательного потенциала дошкольного учреждения, поддержка разнообразия детства, построение образовательной деятельности на основе взаимодействия взрослых с детьми, ориентированного на интересы и возможности каждого ребенка и учитывающее социальную ситуацию его развития, обеспечение индивидуализированного сопровождения каждого воспитанника. Таким образом, реализация Программы развития образовательного учреждения должна обеспечивать конкурентоспособность на рынке образовательных услуг, основанных на предоставлении доступного качественного образования; развитие мотивации и предпосылок учебной деятельности воспитанников с ОВЗ в рамках инклюзивного образования.

Девиз реализации Программы развития: «Взаимодействие, сотрудничество, партнерство».

1. ИНФОРМАЦИОННАЯ СПРАВКА.

Муниципальное бюджетное дошкольное образовательное учреждение детский сад № 14 – образовательное учреждение для детей дошкольного возраста, которое реализует образовательную программу дошкольного образования и адаптированную основную образовательную программу дошкольного образования. Данные программы определяют содержание педагогического процесса, и обеспечивают разностороннее развитие детей в возрасте от 3 до 7 лет с учетом их возрастных и индивидуальных особенностей во всех пяти взаимодополняющих образовательных областях (социально-коммуникативное, познавательное, речевое, художественно-эстетическое, физическое развитие). Основными участниками реализации Программ являются: дети дошкольного возраста, родители (законные представители), педагоги.

Дошкольное учреждение осуществляет свою деятельность на основании:

- Устава МУНИЦИПАЛЬНОГО БЮДЖЕТНОГО ДОШКОЛЬНОГО ОБРАЗОВАТЕЛЬНОГО УЧРЕЖДЕНИЯ детского сада № 14;
- лицензии на образовательную деятельность: лицензия на право осуществления образовательной деятельности – регистрационный №08999 серия 23Л01 № 0006367, выдана 24 апреля 2019г. Согласно Приложению к лицензии ДОО реализует общеобразовательную программу дошкольного образования. (Приказ Министерства образования, науки и молодежной политики Краснодарского края от 24.04.2019г. № 1461);

Детский сад расположен в отдельно стоящем здании. Режим функционирования – 10 часов. Учредитель: администрация муниципального образования город Армавир.

Дошкольное учреждение расположено в г. Армавир, ул. Р. Люксембург, 88. В настоящее время в 4 возрастных группах, (2-х группах компенсирующей направленности для детей с тяжелыми нарушениями речи и 2-х общеобразовательных группах 57 детей в возрасте от 3 до 7 лет).

Территория детского сада составляет 2575 кв.м. Прекрасно озеленена. Все базисные компоненты развивающей предметной среды включают оптимальные условия для полноценного физического, эстетического, познавательного и социального развития детей. ДОО имеет: музыкальный зал, методический кабинет, медицинский блок.

Эффект и поддержка положительного фона создается за счет вариативного и рационального использования помещений – как групповых комнат, так и помещений ДОО в целом. Развивающая предметно-пространственная среда в дошкольном учреждении содержательно-насыщенная, трансформируемая, вариативная, доступная и безопасная, что соответствует всем требованиям ФГОС ДО.

Для реализации задач образовательной и адаптированной основной программы дошкольного образования в Муниципальном бюджетном дошкольном образовательном учреждении детском саду №14 имеется кадровый потенциал:

Должность	Количество человек	Уровень образования		Уровень квалификации		
		Высшее	Среднее педагогическое	высшая	первая	Соответствие
Заведующий	1	1	-	1	-	-
Старший воспитатель	1	1	-	-	-	-
Воспитатель	3	3	-	-	1	-
Музыкальный руководитель	1	-	1	-	1	-
Учитель-логопед	1	1	-	-	-	-

Уровень воспитателей и специалистов достаточно высокий. Педагогический коллектив успешно реализует задачи, поставленные на учебный год.

Вывод: Анализ педагогической деятельности показывает, что профессиональный потенциал наших педагогов достаточно высокий, есть возможности для творческой работы коллектива. Педагогов и специалистов ДООУ отличает творческий подход к работе, инициативность, доброжелательность, демократичность в общении, открытость

Подходы к диагностике результатов образовательного процесса

Планируемые результаты освоения Программы

Целевые ориентиры не подлежат непосредственной оценке, в том числе в виде педагогической диагностики (мониторинга), и не являются основанием для их формального сравнения с реальными достижениями детей. Они не являются основой объективной оценки соответствия установленным требованиям образовательной деятельности и подготовки детей. Освоение Программы не сопровождается проведением промежуточных аттестаций и итоговой аттестации воспитанников.

Настоящие требования являются ориентирами для:

а) построения образовательной политики на соответствующих уровнях с учётом целей дошкольного образования, общих для всего образовательного пространства Российской Федерации;

б) решения задач:

- формирования Программы;
- анализа профессиональной деятельности;
- взаимодействия с семьями;

в) изучения характеристик образования детей в возрасте от 2 месяцев до 8 лет;

г) информирования родителей (законных представителей) и общественности относительно целей дошкольного образования, общих для всего образовательного пространства Российской Федерации;

Целевые ориентиры не могут служить непосредственным основанием при решении управленческих задач, включая:

- аттестацию педагогических кадров;
- оценку качества образования;
- оценку как итогового, так и промежуточного уровня развития детей, в том числе в рамках мониторинга (в том числе в форме тестирования, с использованием методов, основанных на наблюдении, или иных методов измерения результативности детей);
- оценку выполнения муниципального (государственного) задания посредством их включения в показатели качества выполнения задания;
- распределение стимулирующего фонда оплаты труда работников Организации.

Согласно ФГОС ДО, образовательной программы дошкольной организации и годовому плану работы учреждения, во всех возрастных группах 2 раза в год (сентябрь, май) проводится педагогический мониторинг изучения индивидуального развития детей по пяти образовательным областям: Социально-коммуникативное развитие, познавательное развитие, речевое развитие, художественно-эстетическое развитие, физическое развитие.

Мониторинг осуществляется педагогами и специалистами дошкольной организации. Основная задача этого мониторинга – выявить индивидуальные особенности развития каждого ребёнка и наметить при необходимости индивидуальный маршрут образовательной работы для максимального раскрытия потенциала детской личности.

В результате проведенного мониторинга (за последние 3 года) можно сделать **вывод:**

- освоения программного материала детьми всех возрастных групп показали хорошие результаты;

- образовательная деятельность с детьми - эффективна;
- результаты стабильны, отмечается ежегодный рост показателей по всем образовательным областям и направлениям развития;
- детей с низким уровнем освоения программного материала образовательной программы не выявлено.

Материально-техническое и учебно-материальное обеспечение.

Детский сад расположен в отдельно стоящем здании. Режим функционирования – 10 часов.

Детский сад имеет территорию, которая составляет 2575 кв.м. Все базисные компоненты развивающей предметной среды включают оптимальные условия для полноценного физического, социально-личностного, познавательно-речевого и художественно-эстетического развития детей.

Нормативно - правовые основы деятельности ДОО отражаются Уставом и локальными актами:

- договоры с учредителем, родителями;
- правила внутреннего трудового распорядка;
- должностные инструкции;
- договора с другими организациями.

Система работы с педагогическими кадрами:

1. Обучение и развитие педагогических кадров, управление повышением их квалификации.
2. Выявление, изучение, обобщение и распространение передового педагогического опыта педагогов дошкольной организации.
3. Координация деятельности дошкольного учреждения и семье в обеспечении всестороннего непрерывного развития воспитанников.
4. Координация деятельности МБДОУ с учреждениями окружающего социума для реализации задач развития воспитанников и МБДОУ в целом.
5. Анализ качества работы с целью создания условий для обеспечения позитивных изменений в развитии личности воспитанников через повышение профессиональной компетентности педагогов.

Центром педагогического просвещения педагогов и родителей является методический кабинет, на базе которого организуются и успешно проходят: педагогические советы, консультации, семинары, совещания для педагогов и младшего обслуживающего персонала, коллективные видеопросмотры, заседания творческих групп, индивидуальные консультации, встречи, круглые столы со специалистами.

Методической служба нашего детского сада позволяет рационально распределять функциональные обязанности педагогов, максимально использовать их сильные стороны, предотвращать конфликты, стимулировать

четкое выполнение обязанностей каждым субъектом. В ДОУ имеется методический кабинет.

В дошкольном учреждении работает творческая группа педагогов – добровольное профессиональное объединение педагогов, заинтересованных во взаимном творчестве, изучении, разработке, обобщении материалов по заявленной тематике с целью поиска оптимальных путей развития изучаемой темы для непосредственной работы с детьми. Определение задач методической службы помогло нам выбрать наиболее эффективные формы работы с отдельными педагогами и педагогическим коллективом в целом. Ими стали активные (формирующие) формы работы, которые позволяют:

- максимально активизировать имеющиеся у педагогов знания;
- создать благоприятный психологический климат в коллективе;
- обеспечить оптимальные условия для обмена опытом.

Действенную помощь каждому педагогу мы оказываем используя дифференцированный подход. Такой подход обеспечивает педагогическая диагностика. С этой целью используются карты диагностики профессионального мастерства, где рассматриваются уровень профессиональной подготовки, профессиональные умения, результаты педагогической деятельности, личностные качества педагога, педагогический стаж.

Задача нашей методической деятельности заключается в создании такой образовательной среды в учреждении, где бы полностью был реализован творческий потенциал педагога и педагогического коллектива. Опыт показывает, что большинству педагогов, особенно начинающих, всегда необходима помощь — со стороны более опытных коллег, руководителей, старшего воспитателя ДОУ, со стороны профессионального методического сообщества. В настоящее время эта потребность многократно усилилась в связи с переходом на вариативную систему образования. Для педагогов организуется специальная дополнительная подготовка и постоянная методическая поддержка, чтобы грамотно и осознанно строить целостный учебно-воспитательный процесс, учитывая в практике обучения и воспитания многообразие интересов и возможностей детей.

Выстроить систему методической работы нам позволяет анализ достигнутых результатов ДОУ: результатов учебно-воспитательного процесса, уровня педагогического мастерства и квалификации педагогов, зрелости и сплоченности педагогического коллектива, конкретных интересов, потребностей и запросов воспитателей

Чтобы оценить систему методической работы в дошкольном учреждении мы выделили следующие критерии оценки:

- критерий результативности методической работы (его можно считать достигнутым, если результаты развития детей растут, достигая оптимального уровня для каждого ребенка или приближаясь к нему за отведенное время без перегрузки детей);
- рациональное использование времени (экономичность методической работы достигается там, где рост мастерства воспитателей происходит при разумных затратах времени и усилий на методическую работу и самообразование, во всяком случае, без перегрузки педагогов этими видами деятельности);
- стимулирование роли методической работы (в коллективе наблюдается улучшение психологического микроклимата, рост творческой активности педагогов в их удовлетворенности результатами своего труда).

Истинная оценка эффективности методической работы дается по конечному результату, а не по числу разнообразно проведенных мероприятий.

Методическая работа в дошкольном учреждении — комплексный и творческий процесс, в котором осуществляется практическое обучение воспитателей методам и приемам работы с детьми.

Образовательный процесс планируется и осуществляется с учетом интересов и потребностей детей. Приоритет в работе с дошкольниками отдается игровым методам обучения, поддерживающим постоянный интерес к занятиям и стимулирующим познавательную активность детей. Основная форма организации образовательной деятельности: совместная деятельность взрослого и ребенка. Работа специалистов ДОО осуществлялась с учетом годового и перспективного планирования.

Вместе с тем, имеются проблемы в методическом обеспечении реализации задач художественно-эстетического развития дошкольников, а также методических материалов по организации работы с детьми с ОВЗ.

Проект сметы расходов на реализацию плана представлен в ПРИЛОЖЕНИИ 1

2. АНАЛИТИЧЕСКИЙ БЛОК. Анализ внутренней среды ДОУ.

2.1. Анализ качества реализации образовательного процесса.

1. Физическое развитие.

В дошкольной организации создана система работы по профилактике, сохранению и укреплению здоровья детей дошкольного возраста, которая ведется по 3 направлениям:

- 1) физическое здоровье (цель: повышение уровня физического здоровья детей дошкольного возраста в ДОУ и в семье.);
- 2) психическое здоровье (цель: создание комплекса психогигиенических и психопрофилактических средств и методов);
- 3) валеологическое здоровье (цель: формирование убеждений и привычки к здоровому образу жизни).

Эти направления включают в себя:

- профилактические, лечебно-оздоровительные мероприятия (специальные закаливающие процедуры, профилактические мероприятия, физкультурно-оздоровительные мероприятия, санитарно-просветительская работа с сотрудниками и родителями);
- общеукрепляющую терапию (витаминотерапия, полоскание применение чесночных бус и др.);
- организацию рационального питания (четырёхразовый режим питания по технологическим картам, включающим выполнение норм натуральных продуктов, правильное сочетание блюд в рационе, витаминизация третьих блюд);
- десятидневное меню разработано с учетом калорийности пищевых веществ жиров, белков и углеводов;
- санитарно-гигиенические и противоэпидемиологические мероприятия;
- двигательная активность во время образовательного цикла (физминутки, релаксационные паузы, пальчиковая гимнастика, динамические паузы, специальные оздоровительные подвижные игры);
- комплекс закаливающих мероприятий (утренняя гимнастика с музыкальным сопровождением, оздоровительный бег, гимнастика после дневного сна, контрастные воздушные и водные ванны, обширное умывание);
- работа с детьми по воспитанию культурно-гигиенических навыков и формированию здорового образа жизни

использование «здоровьесберегающих» технологий и методик (дыхательные гимнастики, индивидуальные физические упражнения и игры и мн. др.).

Данная организация деятельности осуществляется педагогами и специалистами: медицинской сестрой; музыкальным руководителем, учителем-логопедом. В ДОО обеспечен оптимальный режим двигательной активности, способствующий своевременному развитию моторных функций, правильному формированию важнейших органов и систем в соответствии с возрастными особенностями дошкольников, с учетом сенситивных для развития определенных двигательных умений периодов.

Для реализации задач физического развития и укрепления здоровья воспитанников в ДОО созданы следующие условия:

- каждая возрастная группа имеет свой участок для прогулки, где расположены песочницы, теневые навесы, столы, скамейки, физкультурное оборудование, выносные бассейны для игр с водой в летний оздоровительный период. Для сюжетно-ролевых и творческих игр детей на участках имеются машины, самокаты, корабли, домики и пр.
- в каждой возрастной группе имеются «уголки движения» (спортивные уголки), где дети занимаются как самостоятельно, так и под наблюдением педагогов;

С целью сохранения здоровья ребёнка, для обеспечения охраны жизни, вся приобретаемая в последние годы мебель и игрушки соответствуют гигиеническим требованиям и имеют сертификат качества. Стационарные модули (мебель) прочно крепятся к стенам и между собой. Острые углы и кромки закругляются (предупреждают травматизм).

Для реализации оздоровительного направления используются естественные факторы природы, гигиенический уход, четко организованный режим дня, самомассаж в игровой форме, физические упражнения для формирования осанки, развития органов дыхания, отдельных двигательных качеств и профилактические мероприятия. Закаливающие мероприятия осуществляются круглый год, но их вид и методика меняются в зависимости от сезона и погоды.

Занятия по физическому развитию проводились с учетом требований СанПиНа в спортивном зале, а также на спортивной площадке с учетом индивидуальных особенностей ребенка.

Систему эффективных закаливающих процедур, разработанных для каждого возраста, с учетом группы здоровья ребенка: босохождение; точечный массаж; максимальное пребывание детей на свежем воздухе; активный отдых; мероприятия по укреплению иммунитета в период обострения гриппа;

вакцинация детей согласно национальному календарю профилактических прививок. Все дети привиты по возрасту, своевременно.

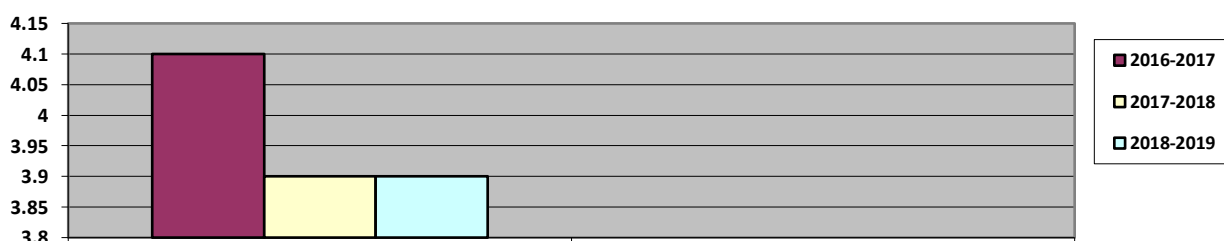
Два раза в год (сентябрь – май) проводилась оценка физического развития детей.

Особое внимание уделяется двигательной активности детей. В группах составлен режим двигательной активности, где помимо организованных видов занятий по физическому развитию в режиме дня дошкольников значительное место отведено самостоятельным двигательным играм с учетом их возрастных и индивидуальных особенностей.

Для осуществления реализации всей системы по здоровьесбережению детей необходимой частью является работа с родителями. Просветительская работа с родителями по формированию здорового образа жизни ведется через: мини-газеты, тематические выставки в уголке для родителей, памятки, рекомендации.

Питание является одним из важнейших факторов, определяющим здоровье детей, способствует профилактике заболеваний, повышению работоспособности и успеваемости, физическому и умственному развитию, создает условия для адаптации подрастающего поколения к окружающей среде. Документация по организации питания заполняется в соответствии с требованиями. Можно отметить слаженную работу Совета по питанию, который регулировал вопросы организации и контроля полноценного питания детей раннего и дошкольного возраста. Выполнение натуральных норм питания по всем позициям составляет 100%: Калорийность соответствовала норме, благодаря: сбалансированности питания в соответствии с действующими натуральными нормами; организации второго завтрака (соки, фрукты); введению овощей и фруктов в обед и полдник.

Уровень частоты заболеваемости на одного ребенка (в днях)



Уровень частоты заболеваемости на одного ребенка за последние 2 года не превышает 3,9 дней на одного ребенка.

В каждой группе ведется ежемесячный анализ заболеваемости и посещаемости детей. В ДОО разработан соответствующий режим дня, где

оздоровительные коррекционные мероприятия не нарушают образовательную деятельность. Учебная нагрузка дозируется с учетом состояния здоровья ребенка, в игровые образовательные ситуации и занятия включаются физкультминутки, элементы релаксации, упражнения для профилактики нарушения осанки, дыхательные упражнения. Формируем у наших воспитанников представления о здоровье как одной из главных ценностей жизни.

***Результаты педагогического мониторинга
Образовательная область «Физическое развитие»***

Учебный год	Всего обследовано детей	Первая группа здоровья	Вторая группа здоровья	Третья группа здоровья
2016-2017	57	34 человек (60%)	18 человек (32%)	5 человек (8%)
2017-2018	57	32 человек (56%)	19 человек (33%)	6 человек (10%)
2018-2019	57	30 человек (53%)	19 человек (33%)	8 человек (14%)

Из представленных данных (за три года) можно сделать следующие выводы:

- детей с первой группой здоровья стало на 3% меньше;
- на 4% увеличилось число детей, имеющих третью группу здоровья.

В каждой группе ведется ежемесячный анализ заболеваемости и посещаемости детей.

В ДОУ разработан соответствующий режим дня, где оздоровительные коррекционные мероприятия не нарушают образовательную деятельность. Учебная нагрузка днем дозируется с учетом состояния здоровья ребенка, в непосредственно образовательную деятельность включаются физкультминутки, элементы релаксации, упражнения для профилактики нарушения осанки, дыхательные упражнения. Формируем у наших воспитанников представления о здоровье как одной из главных ценностей жизни.

Проблемное поле: наблюдается снижение уровня здоровья среди воспитанников, поступающих в детский сад; недостаточное количество спортивного оборудования, отсутствие физкультурного зала и инструктора по физической культуре; увеличилось число родителей, которые не занимаются сохранением и укреплением здоровья своих детей (низкий уровень дохода в семье).

Перспективы развития: использование здоровьесберегающих технологий, и, как итог, снижение заболеваемости детей;

- высокая организация проведения физкультурных занятий на свежем воздухе, для чего необходимо дополнительное финансирование.

Возможные риски: невозможность оборудования физкультурного зала из-за отсутствия помещения, невозможность введения в штат сотрудников инструктора по физической культуре.

Анализ выполнения программы.

2016-2019гг.

№	Образовательная область	2016-2017 учебный год			2017-2018 учебный год			2018-2019 учебный год		
		В	С	Н	В	С	Н	В	С	Н
1	Социально-коммуникативное развитие	38%	60%	2%	40%	58%	2%	55%	45%	-
2	Познавательное развитие	44%	56%	-	45%	55%	-	56%	44%	-
3	Художественно-эстетическое развитие	47%	51%	2%	46%	54%	-	44%	66%	-
4	Физическое развитие	30%	67%	3%	31%	69%	-	38%	62%	-
5	Речевое развитие	30%	68%	2%	30%	70%	-	34%	64%	2%

Развивающая предметно-пространственная среда МБДОУ № 14 соответствует требованиям Стандарта и санитарно-эпидемиологическим требованиям.

Развивающая предметно-пространственная среда в Организации обеспечивает реализацию Программы во всех группах, представленных в программе.

В соответствии со Стандартом РППС Организации обеспечивает и гарантирует:

- охрану и укрепление физического и психического здоровья и эмоционального благополучия детей, в том числе с учетом специфики информационной социализации и рисков Интернет-ресурсов, проявление уважения к их человеческому достоинству, чувствам и потребностям, формирование и поддержку положительной самооценки, уверенности в собственных возможностях и способностях, в том числе при взаимодействии детей друг с другом и в коллективной работе;

- максимальную реализацию образовательного потенциала пространства Организации, группы и прилегающих территорий, приспособленных для реализации образовательной программы, а также материалов, оборудования и инвентаря для развития детей дошкольного возраста в соответствии с потребностями каждого возрастного этапа, охраны и укрепления их здоровья, возможностями учета особенностей и коррекции недостатков их развития;

- построение вариативного развивающего образования, ориентированного на возможность свободного выбора детьми материалов, видов активности, участников совместной деятельности и общения как с детьми разного возраста, так и со взрослыми, а также свободу в выражении своих чувств и мыслей;

- создание условий для ежедневной трудовой деятельности и мотивации непрерывного самосовершенствования и профессионального развития педагогических работников, а также содействие в определении собственных целей, личных и профессиональных потребностей и мотивов;

- открытость дошкольного образования и вовлечение родителей (законных представителей) непосредственно в образовательную деятельность, осуществление их поддержки в деле образования и воспитания детей, охране и укреплении их здоровья, а также поддержки образовательных инициатив внутри семьи;

- построение образовательной деятельности на основе взаимодействия взрослых с детьми, ориентированного на уважение достоинства и личности, интересы и возможности каждого ребенка и учитывающего социальную ситуацию его развития и соответствующие возрастные и индивидуальные особенности (недопустимость как искусственного ускорения, так и искусственного замедления развития детей);

- создание равных условий, максимально способствующих реализации различных образовательных программ в Организации, для детей, принадлежащих к разным национально-культурным, религиозным общностям

и социальным слоям, а также имеющих различные (в том числе ограниченные) возможности здоровья.

РППС обладает свойствами открытой системы и выполняет образовательную, воспитывающую, мотивирующую функции. Среда должна быть не только развивающей, но и развивающейся.

Предметно-пространственная среда Организации обеспечивает возможность реализации разных видов детской активности, в том числе с учетом специфики информационной социализации детей и правил безопасного пользования Интернетом: игровой, коммуникативной, познавательно-исследовательской, двигательной, конструирования, восприятия произведений словесного, музыкального и изобразительного творчества, продуктивной деятельности и пр. в соответствии с потребностями каждого возрастного этапа детей, охраны и укрепления их здоровья, возможностями учета особенностей и коррекции недостатков их развития.

При проектировании пространства внутренних помещений Организации, прилегающих территорий, предназначенных для реализации Программы, наполнении их мебелью, средствами обучения, материалами и другими компонентами Организация руководствуется следующими принципами формирования среды.

Развивающая предметно-пространственная среда Организации создается педагогами для развития индивидуальности каждого ребенка с учетом его возможностей, уровня активности и интересов, поддерживая формирование его индивидуальной траектории развития.

Для выполнения этой задачи РППС в Организации:

1) *содержательно-насыщенная* – включает средства обучения (в том числе технические и информационные), материалы (в том числе расходные), инвентарь, игровое, спортивное и оздоровительное оборудование, которые позволяют обеспечить игровую, познавательную, исследовательскую и творческую активность всех категорий детей, экспериментирование с материалами, доступными детям; двигательную активность, в том числе развитие крупной и мелкой моторики, участие в подвижных играх и соревнованиях; эмоциональное благополучие детей во взаимодействии с предметно-пространственным окружением; возможность самовыражения детей;

2) *трансформируемая* – обеспечивает возможность изменений РППС в зависимости от образовательной ситуации, в том числе меняющихся интересов, мотивов и возможностей детей;

3) *полифункциональная* – обеспечивает возможность разнообразного использования составляющих РППС (например, детской мебели, матов, мягких

модулей, ширм, в том числе природных материалов) в разных видах детской активности;

4) *доступная* – обеспечивает свободный доступ воспитанников (в том числе детей с ограниченными возможностями здоровья) к играм, игрушкам, материалам, пособиям, обеспечивающим все основные виды детской активности;

5) *безопасная* – все элементы РППС соответствуют требованиям по обеспечению надежности и безопасности их использования, такими как санитарно-эпидемиологические правила и нормативы и правила пожарной безопасности, а также правила безопасного пользования Интернетом.

При проектировании РППС Организация учитывает целостность образовательного процесса в Организации, в заданных Стандартом образовательных областях: социально-коммуникативной, познавательной, речевой, художественно-эстетической и физической.

Групповые помещения условно делятся на зоны или уголки. Организация предметно-пространственной развивающей среды помещений педагогически целесообразна, отличается высокой культурой, создает комфортное настроение, способствуя эмоциональному благополучию детей.

Познавательный центр

В этом центре расположены дидактические игры на развитие речи, развитие элементарных математических представлений и сенсорных эталонов, развитие познавательной сферы. Многие игры изготовлены педагогами своими руками.

Театральный уголок – важный объект развивающей среды. В нем размещена ширма (изготовленная руками родителей по специальной схеме педагога), маски сказочных персонажей, кукольный, пальчиковый, настольные виды театра. Театрализованная деятельность неразрывно связана с музыкой, поэтому музыкальный уголок расположен в непосредственной близости. Он состоит из магнитофона с аудиозаписями различных сказок, деткой и классической музыки. На полке расположены детские музыкальные инструменты (барабан, свистульки, шумовые инструменты, металлофон, гармошка, дудочка). Дети – большие артисты, поэтому с радостью участвуют в постановках и с удовольствием выступают в роли зрителей.

Природный уголок.

Служит не только украшением группы, но и местом для самореализации дошкольников. Воспитатель разместила в нем растения, требующие разных способов ухода, приготовила необходимое оборудование (передники, лейки, палочки для рыхления, пульверизатор). Уголки природы разработаны по собственному дизайну педагогов и включает в себя наблюдение за природными явлениями, знакомство с природой в различные времена года. На

все виды растений в группе имеются экологические паспорта. В природном уголке педагоги проводят наблюдения, простые опыты и занятия природоведческого характера. Для этого в группе имеется мини-лаборатория.

Центр искусства «Юный художник».

Отдельное самое светлое, хорошо освещенное в группе место отведено центру искусства «Юный художник». Здесь воспитанники в свободное время лепят, рисуют, выполняют аппликационные работы. Полки заполнены необходимым изобразительным материалом. В распоряжение детей мелки, акварель, гуашь, пастель, цветные карандаши, кисти разных размеров, тычки, штампы, фоны разного размера и цвета, глина, пластилин, бумага, картон. Для изготовления поделок в уголке имеется бросовый и природный материал для ручного труда. Детские работы (рисунки, поделки) выставляются на всеобщее обозрение на стенде.

Здесь же есть место для небольшой выставки с образцами народного художественного промысла.

Зоны для сюжетно-ролевых игр

В группах выделены зоны для сюжетно-ролевых игр «Больница», «Семья», «Парикмахерская», «Строители» и т.д. Атрибуты к играм подбираются, чтобы создать условия для реализации интересов детей в разных видах игр. Эстетичность и изысканность оформления, современность материалов вызывают у дошкольников желание играть. Подобранный игровой материал позволяет комбинировать различные сюжеты, создавать новые игровые образы.

Физкультурный уголок

Яркий, веселый, с нестандартным дизайнерским решением, нетрафаретным оборудованием физкультурный уголок лаконично и гармонично вписывается в пространство групповой комнаты. Он пользуется популярностью у детей, поскольку реализует их потребность в двигательной активности. Здесь дошкольники могут заниматься и закреплять разные виды движений: прыжки с продвижением по извилистой дорожке, игры с мячом, метание в цель и т.д. Увеличение двигательной активности оказывает благоприятное влияние на физическое и умственное развитие, состояния здоровья детей. Часть игрового спортивного оборудования изготовлено руками педагога: мягкие модули, массажные дорожки «дорожка здоровья». Для проведения дыхательной гимнастики воспитатель использует собственные тренажеры: «Поймай бабочку», «Попади мячом в ворота», «Листики летают», «Поймай снежинку». Ежедневно педагог проводит гимнастику для глаз для этого изготовлено специальное оборудование «Змейка», «Где бабочка?».

Литературный центр

Уголок книги расположен на специально изготовленных полках, где дети без труда могут взять понравившуюся книгу. Набор книг постоянно меняется, дети с удовольствием приносят полюбившиеся книги из дома. Воспитатель знакомит детей с писателями, располагает портрет на верхнем ярусе полочки. Этот уголок можно назвать островком тишины и спокойствия, который располагает к созерцательному наблюдению, мечтам и тихим беседам. Воспитатель может почитать детям любимые сказки и рассказать рассказы, а также организовать в литературном центре выставку произведений того или иного автора, провести литературные викторины и конкурсы.

Уголок безопасности дорожного движения

Этот уголок интересен в первую очередь мальчикам. Он оснащен необходимыми атрибутами к сюжетно-ролевым играм. В уголке расположены всевозможные игрушки, транспортные средства, светофор, фуражка милиционера, жезл регулировщика, дорожные знаки.

Центр «Юный строитель»

Строительный центр занимает немного пространства, достаточно мобилен. Содержимое строительного уголка: конструкторы различного вида, кубики, крупный и мелкий строительный материал. Все это позволяет организовать конструктивную деятельность с большой группой, занимаются постройками, обыгрывая их. Для обыгрывания построек имеются мелкие игрушки.

Отследить эмоциональное настроение ребенка можно благодаря рубрике «Моё настроение». В приемной размещены фишки в соответствии с настроением дошкольника.

Музыкальный и спортивный зал

Функции музыкального и физкультурного залов в ДОУ выполняет одно помещение. Помещение светлое, хорошо проветриваемое, имеет два эвакуационных выхода. В музыкальном зале находится музыкальный инструмент - пианино, мультимедийная установка, фонотека CD-дисков для ознакомления детей с классическими произведениями. В зале находятся стульчики для отдыха детей. Общий стиль зала классический: всевозможное оборудование, пособия, предметы убранства установлены и размещены с учетом их полной безопасности и устойчивости, исключая возможность падения. Оборудование, которым пользуются дети, по своим размерам соответствует их возрастным показателям.

Создание физкультурно – игровой среды определяется программными задачами всестороннего воспитания детей. Оборудование соответствует возрастным особенностям детей и их антропометрическим показателям. Комплектуем оборудование в соответствии с разными видами движений, физических упражнений, подвижных и спортивных игр. В комплекты

оборудования входят разнообразные предметы: изготовленные из различных материалов, мелкие (гимнастические палки, мячи, шары, обручи, скакалки и т.д.). Мелкое физкультурное оборудование (мешочки с песком, кубики, кегли флажки, гантели и т.д.) хранятся на специальных полках, расположенных вдоль стен физкультурного зала. Оборудование расположено таким образом, что дети беспрепятственно подходят к нему и самостоятельно им пользуются. Середина зала свободна для проведения подвижных игр и упражнений.

Кабинет заведующего.

Индивидуальные консультации, беседы с педагогическим, медицинским, обслуживающим персоналом и родителями: создание благоприятного психо-эмоционального климата для работников ДОУ и родителей; развитие профессионального уровня педагогов; просветительская, разъяснительная работа с родителями по вопросам воспитания и развития детей.

Кабинет заведующего.

Индивидуальные консультации, беседы с педагогическим, медицинским, обслуживающим персоналом и родителями: создание благоприятного психо-эмоционального климата для работников ДОУ и родителей; развитие профессионального уровня педагогов; просветительская, разъяснительная работа с родителями по вопросам воспитания и развития детей.

Методический кабинет.

Создание благоприятного психо-эмоционального климата для работников и родителей. Развитие профессионального уровня педагогов. Просветительская, разъяснительная работа с родителями по вопросам воспитания и развития детей. Научно- методическое и педагогическое обеспечение развивающей среды, повышение профессионального уровня педагогов.

Медицинский кабинет.

Осмотр детей, консультации медсестры: профилактика, оздоровительная работа с детьми, консультативно – просветительская работа с родителями и работниками ДОУ.

Детский сад имеет территорию, которая прекрасно озеленена. На территории ДОУ расположены: площадки для проведения прогулок, оформлены композиции с использованием малых скульптурных форм.

Развивающая среда всегда меняется: оформление кабинетов, музыкального и физкультурного залов, групповой, вестибюля по сезонам, на какой-то конкретный праздник, досуговое мероприятие, на время постановки сказки.

В ДОУ созданы условия для проведения интеллектуально-развивающих занятий: дидактические пособия, детская энциклопедическая литература, оборудование и приборы для исследовательской деятельности, карты, макеты, схемы.

На территории ДОУ расположен мини-огород с экспериментальными грядками для знакомства детей с растениями, произрастающими на полях Кубани.

Проблемное поле

1. Традиционное зонирование пространства, статичность среды, что провоцирует снижение интереса дошкольников к ее освоению.

- Недооценка необходимости использования разных материалов и пособий (в продуманном и целесообразном сочетании), что может привести к обеднению детского опыта. Это проявляется в использовании преимущественно одного вида материалов (печатных наглядных пособий, ограниченного набора предметов народных промыслов, "устаревших" игрушек, дидактических игр – коллекций, составленных за время работы) или в ряде случаев в перенасыщенности предметной среды (наполненности большим числом однообразных материалов).

2. Неумение отдельных педагогов активизировать деятельность детей по освоению предметной среды.

Перспективы развития:

Уход от традиционной системы организации центров игры, центра искусства и творчества, центра грамотности, включающий в себя книжный уголок и все игры, и оборудование для развития речи и подготовки ребенка к освоению чтения и письма, центра науки (познания), куда входят уголок природы, место для детского экспериментирования и опытов с соответствующим оборудованием и материалами, центра строительно-конструктивных игр, центра математики (игротека), физкультурно-оздоровительного центра. Необходимо внедрять в практику новые формы оформления предметно-пространственной среды: центры кулинарии и ручного труда, центры развития моторики и сенсорного развития. Модели конкретных центров могут варьироваться исходя из возрастных возможностей дошкольников, требований образовательных программ. Важно, чтобы создаваемые центры строились на основе интеграции содержания и видов деятельности.

Программно-методическое обеспечение образовательного процесса в дошкольной организации соответствует образовательной программе ДОУ.

Организация имеет необходимое для всех видов образовательной деятельности воспитанников педагогической, административной и хозяйственной деятельности оснащение и оборудование:

– учебно-методический комплект Программы (в т. ч. комплект различных развивающих игр);

– помещения для занятий и проектов, обеспечивающие образование детей через игру, общение, познавательно-исследовательскую деятельность и другие формы активности ребенка с участием взрослых и других детей;

– оснащение предметно-развивающей среды, включающей средства образования и воспитания, подобранные в соответствии с возрастными и индивидуальными особенностями детей дошкольного возраста,

– мебель, техническое оборудование, спортивный и хозяйственный инвентарь, инвентарь для художественного творчества, музыкальные инструменты.

Специально оборудованные помещения позволяют осуществлять образовательную, коррекционную и оздоровительную работу с детьми в соответствии с поставленными перед ДООУ задачами, осуществлять всестороннее развитие личности ребенка, учитывая их интересы и повышать качество работы с детьми.

Все компоненты предметно-пространственной развивающей среды включают оптимальные условия для полноценного физического, эстетического, познавательного и социального развития детей.

В дошкольном учреждении в своей практической деятельности педагоги используют электронные образовательные ресурсы.

Проблемное поле:

- формальное отношение некоторых педагогов и специалистов дошкольной организации к повышению квалификации;
- уход от традиционной системы в планировании и организации образовательного процесса в условиях реализации ФГОСДО;
- трудности в осуществлении индивидуализации в силу большой наполняемости групп.

Перспективы развития:

- совершенствование работы по повышению квалификации педагогов и специалистов ДООУ с использованием разнообразных альтернативных форм обучения и переподготовки на базе традиционных институтов повышения квалификации. Это могут быть мастер-классы или стажировки, дистанционное обучение, семинары и т.д.
- необходимо обозначить основные принципы повышения компетентности педагогов:

Опережение - предполагает учет тенденций развития образовательной системы, прогнозирование возникающих проблем и своевременное их решение.

Перспективность - предусматривает направленность на решение актуальных и долгосрочных задач развития образования;

- использование программно-целевого подхода к развитию профессиональной компетентности воспитателя ДОУ;
- обеспечивайте педагогам и специалистам ДОУ возможности для обучения и развития, поощрение и развитие у подчиненных творческие способности;
- организация на базе дошкольной организации различных вариативных форм обучения дошкольников.

Возможные риски: Последствия нестабильной экономической ситуации в стране, отсутствие финансовых средств в местном бюджете могут негативно сказаться на кадровом педагогическом составе учреждения: возможна вероятность сокращения квалифицированных специалистов.

2.2. Анализ имеющихся в распоряжении ДОУ материально-технических и финансовых ресурсов.

Специально оборудованные помещения позволяют осуществлять образовательную, коррекционную и оздоровительную работу с детьми в соответствии с поставленными перед ДОУ задачами, осуществлять всестороннее развитие личности ребенка, учитывая их интересы и повышать качество работы с детьми.

Все компоненты предметно-пространственной развивающей среды включают оптимальные условия для полноценного физического, эстетического, познавательного и социального развития детей.

Необходимым условием реализации информационно-методического сопровождения образовательного процесса в ДОУ является обеспечение соответствующей материально-технической базы.

ИКТ-среда – системный объект, который состоит из взаимосвязанных программных и технических компонентов. Назначение этой среды – создание условий и предоставление ресурсов, которые обеспечивают:

- осуществление образовательного процесса;
- организацию деятельности и управление образовательным учреждением;
- взаимодействие участников образовательного процесса.

Способствуя осуществлению образовательного процесса, ИКТ-среда в нашем дошкольном учреждении решает следующие задачи:

- создание условий для использования в образовательном процессе имеющихся средств ИКТ;
- создание условий для подготовки дидактических материалов;
- обеспечение доступа участников образовательного процесса к информационным ресурсам.

В дошкольном учреждении созданы условия для развития управления ДОУ с использованием информационных технологий. Педагоги ДОУ имеют доступ к использованию в своей работе: компьютера, сканера, мультимедийной установки, ауди и видео установки. Сканер является необходимым цифровым инструментом учебно-воспитательного процесса, что позволяет свободно использовать существующие нецифровые информационные источники. Мультимедийный проектор служит мощным средством непосредственной, личной коммуникации в рамках практически любого занятия, при проведении родительских собраний, конференций, семинаров и.т.д. Проектор существенно повышает комфортность выступления и подачи материала, усиливает наглядность, эмоциональный компонент для дошкольников.

Педагоги и специалисты ДОУ ежедневно имеют возможность использования принтеров и копировальных устройств ДОУ имеет свою электронную почту (mbdou.14@mail.ru) и свободный доступ к сети интернет. Педагоги и специалисты ДОУ разработали сайт дошкольного учреждения (mbdou14-arm.ru), где размещена информация: о структуре образовательного учреждения, реализуемых основных и дополнительных образовательных программах, о персональном составе педагогических работников, о материально техническом обеспечении, о поступлении и расходовании финансовых и материальных средств по итогам финансового года, отчет о результатах самообследования деятельности образовательного учреждения и.т.д.)

В дошкольном учреждении в своей практической деятельности педагоги используют электронные образовательные ресурсы.

**SWOT- анализ имеющихся в распоряжении ДОУ
материально-технических и финансовых ресурсов**

Положительное влияние	Отрицательное влияние
Внутренняя среда	
<i>Сильные стороны</i>	<i>Слабые стороны</i>
- Составление бюджета учреждения происходит с учетом контролирующих функций со стороны управления образования.	- Недостаточное бюджетное и внебюджетное финансирование. - При составлении бюджета не учитывается мнение всех работников. - Недостаточное использование всех возможных ресурсов для привлечения дополнительного финансирования.
Внешняя среда	

<i>Возможности</i>	<i>Угрозы</i>
- Возможность пополнения материально-технической базы и развивающей предметно-пространственной среды за счёт добровольных пожертвований юридических и физических лиц, а также за счёт субвенций в рамках реализации ФГОСДО	- Нестабильная политика и экономическая обстановка в стране, влекущая за собой сокращение бюджетного финансирования образования. - Непродуманное финансирование системы образования

2.3. Анализ кадрового состава и условий труда работников.

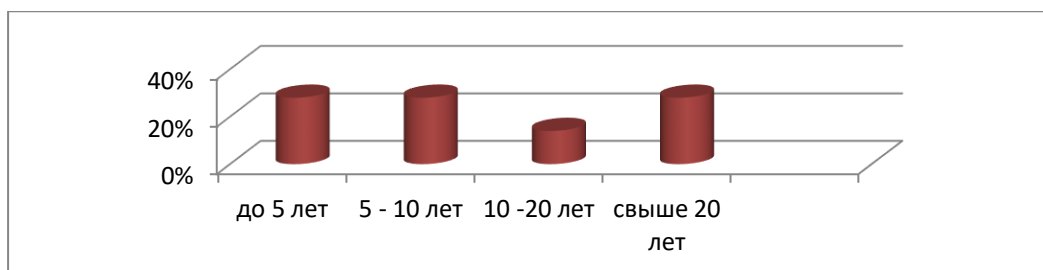
Для реализации задач образовательной программы дошкольного образования в МБДОУ № 14 имеется кадровый потенциал:

Должность	Количество человек	Уровень образования		Уровень квалификации	
		Высшее	Среднее педагогическое	высшая	первая
Заведующий	1	1	-	1	-
Старший воспитатель	1	1	-	-	-
Воспитатель	3	3	-	-	1
Музыкальный руководитель	1	-	1	-	1
Учитель-логопед	1	1	-	-	-

Характеристика педагогических кадров по образованию



Характеристика педагогических кадров по стажу работы



Вывод: Анализ педагогической деятельности показывает, что профессиональный потенциал наших педагогов достаточно высокий, есть возможности для творческой работы коллектива. Педагогов и специалистов ДОУ отличает творческий подход к работе, инициативность, доброжелательность, демократичность в общении, открытость.

SWOT-анализ состояния кадров ДОУ

Положительное влияние	Отрицательное влияние
Внутренняя среда	
<i>Сильные стороны</i>	<i>Слабые стороны</i>
<ul style="list-style-type: none"> - Наличие в штате учителей - логопедов, музыкальных руководителей, педагога-психолога. - Педагоги имеют потенциал к работе в инновационном режиме, они участвуют в работе временных творческих групп, участвуют в конкурсах профессионального мастерства, 	<ul style="list-style-type: none"> - Профессиональное выгорание педагогических кадров ДОУ . - Формальное прохождение курсовой переподготовки. - Нет возможности увеличения штата специалистов (психолог, инструктор по физической культуре, педагога

<p>обобщают свой опыт работы. Именно эти педагоги, готовые к повышению своей компетентности, смогут составить инновационный стержень учреждения и, как следствие, обеспечить максимально возможное качество образовательной услуги.</p>	<p>дополнительного образования).</p>
<p><i>Внешняя среда</i></p>	
<p><i>Возможности</i></p>	<p><i>Угрозы</i></p>
<ul style="list-style-type: none"> - Возможность профилактики риска неуклоплектованности штата и снижения уровня квалификации кадров за счет взаимодействия ДООУ с педагогическими коллегами и ВУЗами края. - Привлечение социальных партнеров к решению вопросов развития дошкольного учреждения. - Перераспределение обязанностей членов коллектива. - Замена кадров, либо устранение или борьба с консерваторскими взглядами на функционал ДООУ некоторых педагогов. 	<ul style="list-style-type: none"> - Нестабильная политическая и экономическая обстановка в стране, влекущая за собой сокращение бюджетного финансирования сферы образования. - Реструктуризация сети дошкольных образовательных учреждений может привести к ликвидации ДООУ или сокращению его штата. - Падение уровня квалификации педагогов из-за снижения мотивации к профессиональному развитию, вызванной отсутствием премиального фонда. - Риск увеличения объема работы, возлагающийся на членов администрации и педагогов.

2.4. Анализ организационной среды ДООУ

Управление МБДООУ № 14 (далее ДООУ) осуществляется в соответствии с Законом Российской Федерации «Об образовании», действующим законодательством Российской Федерации и Уставом ДООУ.

Непосредственное руководство ДООУ осуществляет заведующий Миллер Наталья Ивановна, назначенный на должность Учредителем в соответствии с действующим законодательством РФ. Заведующий обеспечивает открытость образовательного учреждения социальной среде, эффективное взаимодействие и сотрудничество с органами местного самоуправления, предприятиями и организациями, надзорными органами, образовательными учреждениями по вопросам управленческой деятельности.

Органами самоуправления ДООУ являются:

Общее собрание трудового коллектива ДООУ, которое рассматривает вопросы охраны и безопасности условий труда работников; разрабатывает, принимает, вносит изменения и дополнения в Устав ДООУ, локальные нормативные акты, Правила внутреннего трудового распорядка ДООУ, коллективный договор ДООУ; защищает права и интересы работников ДООУ; избирает представителей работников в состав комиссии по трудовым спорам. Общее собрание собирается не реже двух раз в год по плану работы ДООУ, а также по мере необходимости. Общее собрание является правомочным, если на нем присутствует не менее половины работников ДООУ. Решение Общего собрания принимается простым большинством голосов, присутствующих на собрании работников ДООУ, и оформляется в виде протокола. В состав Общего собрания входят с правом совещательного голоса представители Управления образования. Для ведения Общего собрания открытым голосованием избираются его председатель и секретарь.

Педагогический совет ДООУ (председатель – А.В. Шарипова, старший воспитатель), (далее – Совет педагогов) состоит из заведующего ДООУ, старшего воспитателя, специалистов, воспитателей, медицинской сестры, представителей родителей, представителя Управления образования с правом совещательного голоса. Функции Совета педагогов: определяет использование и совершенствование методик образовательного процесса и образовательных технологий; утверждает образовательные программы и учебные планы ДООУ; рассматривает вопросы о ходе осуществления образовательного процесса в соответствии с Уставом, лицензией на право ведения образовательной деятельности; содействует деятельности педагогических организаций (объединений) и методических объединений. Заседания Совета педагогов правомочны, если на них присутствует не менее половины его состава. Решение Совета педагогов принимается открытым голосованием и считается принятым, если за него проголосовало не менее двух третей присутствующих. Совет педагогов избирает председателя и секретаря сроком на один год.

Общее собрание родителей. Общее собрание родителей или иных законных представителей рассматривает вопросы воспитания, развития и укрепления здоровья детей; рассматривает вопросы качества оказываемых ДООУ образовательных услуг; вопросы безопасности содержания воспитанников в ДООУ; определяет необходимость оказания дополнительных платных образовательных услуг; рассматривает вопросы развития ДООУ. Общее собрание родителей или иных законных представителей собирается не реже 2 раз в год. Общее собрание родителей считается правомочным, если на нём присутствуют не менее половины родителей или иных законных представителей воспитанников. Решения принимаются открытым

голосованием и считаются принятыми, если за них проголосовало не менее двух третей присутствующих, и оформляются протоколами.

Организационная структура управления ДОУ представляет собой совокупность всех его органов с присущими им функциями. Она представлена в виде 2 основных структур: административного и общественного управления.

Анализ состояния управления ДОУ

Показатели	Уровень	Результат
<p>Оценка организационных условий ДОУ:</p> <p>1. Нормативно-правовая база, обеспечивающая функционирование ДОУ.</p> <p>2. Соответствие документов, регламентирующих деятельность ДОУ, законодательным нормативным актам.</p> <p>3. Наличие ведения делопроизводства в соответствии с требованиями</p> <p>4. Состояние материально-технической базы (наличие, использование, развитие).</p>	<p>оптимальный</p> <p>оптимальный</p> <p>достаточный</p> <p>оптимальный</p>	<p>Дошкольное учреждение осуществляет свою деятельность в соответствии с Уставом ДОУ; действует Коллективный договор; Правила внутреннего трудового распорядка.</p> <p>Заключены договоры о сотрудничестве с другими организациями, с родителями. Утверждены все Положения, должностные инструкции.</p> <p>Документы, регламентирующие деятельность ДОУ соответствуют законодательным нормативно-правовым актам. Утверждены на всех уровнях.</p> <p>В ДОУ ведется делопроизводство. Утверждена номенклатура дел, разработана циклограмма приказов по основной деятельности, организован архив, ведутся личные дела работников и др.</p> <p>Материально-техническая база ДОУ находится в постоянном развитии, дополнении и максимально используется. Приобретается дорогостоящее оборудование (мебель). Осуществляются текущие ремонты. Все приобретения направляются на обеспечение развития ДОУ:</p> <ul style="list-style-type: none"> -создаётся развивающая среда. -обеспечивается образовательный процесс. <p>Инвентаризация проходит 2 раза в год.</p>
Оценка организационных условий образовательного		Педагогический коллектив внедряет эффективные методы и приемы, новые

<p>процесса:</p> <p>1. Участие педагогов в развитии педагогического процесса (освоение новых программ и технологий, диагностика профессиональной деятельности педагогов, разнообразные формы взаимодействия педагогов).</p> <p>2. Творческая самореализация педагогов (определение приоритетных направлений, свободный выбор содержания и технологии пед. процесса)</p> <p>3. Наличие у коллектива педагогических идей, внутренней мотивации к профессиональной деятельности.</p>	<p>оптимальный</p> <p>оптимальный</p> <p>оптимальный</p>	<p>технологии при реализации основной общеобразовательной программы дошкольного образования. На основе диагностики определены зоны ближайшего развития педагогов.</p> <p>В ДОУ создана оптимальная образовательная среда, где творческий потенциал педагогов реализуется в инновационной деятельности, а также при повышении квалификации, аттестации. Используются разнообразные формы работы с педколлективом: педагогический совет, консультирование, семинары, семинары-практикумы, смотры-конкурсы, открытый показ, деловые игры, круглый стол, творческие группы, самообразование, творческие отчет, реализация ФГОСДО.</p> <p>Разработаны формы перспективного и календарного планирования в соответствии с ФГОСДО.</p>
<p>Оценка условий организации пед. коллектива:</p> <p>1. Включение педагогов в управление ДОУ, делегирование полномочий в коллективе.</p> <p>2. Наличие и действенность традиций в коллективе.</p> <p>3. Функционирование педагогического совета в ДОУ.</p> <p>4. Соблюдение этических норм в управленческой, педагогической деятельности (сплоченность, инициативность, самокритичность, открытость).</p> <p>5. Благоприятный психологический микроклимат.</p>	<p>достаточный</p> <p>оптимальный</p> <p>достаточный</p> <p>оптимальный</p> <p>оптимальный</p>	<p>Рациональная организация труда педагогов (по графику), делегирование полномочий, привлечение педагогов к контролю за педагогическим процессом, повышение квалификации, участие в семинарах, районных конкурсах, фестивалях, спортивных соревнованиях, методических объединениях по специализации, творческих конкурсах.</p> <p>Педагогический совет в ДОУ является высшим органом руководства всем образовательным процессом. На нем решаются конкретные задачи ДОУ. Формы организации педсоветов разнообразные: традиционные и нетрадиционные (дискуссия, круглый стол, деловая игра, моделирование, презентация). По итогам любого педсовета принимаются решения по совершенствованию работы коллектива, которые зафиксированы в протоколах. Итоговый педсовет определяет результаты работы педагогического</p>

		<p>коллектива за учебный год и прогнозирует направления работы на следующий учебный год.</p> <p>Межличностные отношения определяются содержанием образовательного процесса, его целями, задачами, принципами и ценностными ориентациями, принятыми в коллективе.</p> <p>В ДОУ создан сплоченный, творческий, самокритичный коллектив, которому присуща профессиональная зрелость, взаимовыручка и совместимость отдельных членов.</p>
<p>Оценка кадрового обеспечения:</p> <p>1. Соответствие штатного расписания бюджетному финансированию и нормативам ставок управленческого, педагогического и обслуживающего персонала.</p> <p>2. Использование внутренних резервов ДОУ для расширения штатного расписания.</p> <p>3. Согласованность должностных инструкций и штатного расписания специфике ДОУ.</p> <p>5. Профессиональный уровень педагогов</p> <p>6. Стабильность кадров.</p>	<p>оптимальный</p> <p>оптимальный</p> <p>достаточный</p> <p>оптимальный</p> <p>оптимальный</p> <p>оптимальный</p>	<p>Кадровый состав педагогов ДОУ стабилен.</p> <p>Оптимальное сочетание игровых образовательных ситуаций и занятий с другими видами деятельности.</p> <p>Должностные инструкции имеются на все штатные должности и соответствуют тарифно-квалификационным характеристикам по должностям работников учреждений образования РФ.</p> <p>Учитывая специфику ДОУ (коррекционная работа) определен ряд должностей, обеспечивающих коррекционную работу.</p> <p>В ДОУ ведется учет кадров и составлен перспективный план, в котором предусмотрены сроки, различные формы повышения квалификации, прохождение аттестации.</p>
<p>Оценка инновационной деятельности:</p> <p>1. Актуальность и перспективность выбранных вариативных программ и технологий.</p> <p>2. Согласование государственных, инновационных, парциальных программ в концептуальном, целевом и</p>	<p>достаточный</p> <p>оптимальный</p>	<p>Комплексные и парциальные программы соответствуют Закону РФ «Об образовании», носят светский характер, построены на принципе личностно-ориентированного взаимодействия взрослых и детей, у них не предусмотрено дублирование содержания, строятся они на единой концепции, вся практика работы по здоровьесбережению носит инновационный характер. Отслеживание</p>

<p>содержательном аспектах.</p> <p>3. Прогнозируемая и реальная результативность инноваций.</p> <p>4. Обеспеченность инновационного процесса:</p> <ul style="list-style-type: none"> · создание материально-технических условий; · создание организационных условий; · создание информационно-методических условий; · переподготовка кадров; · наличие необходимой литературы, методических пособий, дидактического материала; <p>5. Наличие обоснованного плана (программы, модели) организации в ДОУ инновационного процесса.</p>	<p>достаточный</p> <p>оптимальный</p> <p>достаточный</p>	<p>инновационных процессов осуществляется системно. Инновационный процесс ДОУ развивается, проходит второй цикл (активное формирование) ДОУ постоянно работает в поисковом режиме (в режиме развития):</p> <ul style="list-style-type: none"> - удовлетворение изменяющихся потребностей родителей (снижение заболеваемости детей ниже стандартов; - обеспечение здоровьесберегающей среды за счет базовых вложений и дополнительных образовательных услуг. <p>Деятельность педагогов носит мотивационно-стимулирующую направленность, в которой обеспечивается комплекс возможностей для профессионально-личностного развития (информационно-методическая литература, совещания, семинары, исследования, курсы повышения квалификации, внедрение передового педагогического опыта работы, подготовка методической копилки мастера).</p>
<p>Оценка продуктивности деятельности руководителя.</p> <p>1. Эффективность работы администрации по формированию и конкретизации целей ДОУ (фиксация в документах ДОУ, его концепции, стратегия развития). Их адекватность условиям работы ДОУ; наличие локальных актов, регламентирующих деятельность ДОУ.</p> <p>2. Работа администрации по формированию целевой системы планирования в ДОУ:</p> <ul style="list-style-type: none"> · наличие годового планирования 	<p>оптимальный</p> <p>оптимальный</p>	<p>Цели работы ДОУ отражены в «Программе развития». Они актуальны, учитывают возможности ДОУ. Целеполагание занимает центральное место в определении всей деятельности руководителя, педагога, ребенка, родителя. Планирование и организация позволяет включить любой субъект в образовательный процесс. После формулировки главных целей определены задачи, в которых заключён промежуточный результат, и составлена программа действий (мероприятий) по их реализации. Разработаны условия, необходимые для достижения главных целей (организационно–управленческих, кадровых, методических, материально-технических, инновационных, нормативных). Под каждую программу сформирован</p>

<ul style="list-style-type: none"> · наличие других обоснованных планов (личные, перспективные, тематические); · информационно-аналитическое обоснование планов; · преемственность целей годового планирования и других планов; наличие системы диагностики промежуточных результатов планирования и своевременность корректировки планов. 		<p>состав исполнителей и определены этапы выполнения. Назначаются сроки исполнения и меры контроля, диагностики.</p>
--	--	--

Актуальное состояние:

Управленческая деятельность осуществляется посредством административного (заведующий, старший воспитатель, завхоз, медсестра), коллективного (общее собрание трудового коллектива, педагогический совет, медико-педагогическое совещание) управления. Наиболее эффективно в ДООУ работает Общее собрание трудового коллектива, педагогический совет.

Проблемное поле:

- низкий уровень участия родителей (законных представителей) в управлении ДООУ;
- наблюдаются отдельные случаи коллегиального обсуждения проблем, перспектив, путей решения и достигнутых результатов в административном управлении.

Перспективы развития:

- включение в структуру управления ДООУ мобильных объединений педагогов учреждения, родителей воспитанников, представителей учреждений власти, образования, здравоохранения, культуры, а также заинтересованного населения города;
- системное проведение Административного совещания при заведующем с целью развития, координации и совершенствования педагогического и трудового процесса, корректирования годового плана работы, Программы развития Учреждения.

- внедрение в работу ДОО общественных форм управления: родительский комитет, родительское собрание.

Возможные риски:

Выбор неверных ориентиров управления инновационной деятельностью учреждения может привести к отсутствию желаемых результатов в процессе реализации программы развития.

3. Анализ внешней среды ДОО

3.1 Анализ политических, экономических социальных событий, происходящих в стране/регионе/муниципалитете которые могут оказать положительное или отрицательное влияние на работу ДОО.

Характеристика внешних факторов, влияющих на развитие детского сада

Детский сад – это социально-педагогическая, открытая, взаимодействующая с внешней средой система, в то же время она является составляющей единицей муниципальной, региональной и федеральной образовательной системы.

Экономические факторы, влияющие на развитие детского сада

1. Состояние экономики страны влияет на состояние образовательных потребностей граждан, что отражается на социальном заказе детскому саду со стороны родителей. Проведённые в детском саду исследования по востребованности образовательных услуг у родителей показали необходимость введения дополнительных образовательных услуг по следующим направлениям: оздоровление детей, развитие речи и подготовка к школе, художественно-эстетического цикла.

2. Вступление страны в рыночную экономику ставит детский сад перед задачей выживания и конкурентоспособности.

Социальные факторы, влияющие на развитие детского сада

Общий уровень социальной нестабильности, социальной занятости оказывает влияние на расслоение населения. Семьи многих детей попадают в число социально незащищенных групп населения. Низкая культура и платежеспособность родителей воспитанников оказывает влияние на развитие детского сада.

Правовые факторы, влияющие на развитие детского сада

Разработка локальных актов, обеспечивающих инновационную деятельность, требует повышения правовой грамотности всех членов коллектива.

Экологические и здоровьесберегающие факторы, влияющие на развитие детского сада. Состояние окружающей среды оказывает существенное влияние на состояние здоровья детей и педагогов, что усиливает требования к профилактической и оздоровительной направленности деятельности детского сада.

Культурные, духовные, этические факторы, влияющие на развитие детского сада. Снижение культурного уровня общества, распространение массовой культуры затрудняет решение детским садом образовательных задач.

Детский сад, как организация культуросберегающая и культуросозидающая, вынуждена преобразовать себя не только в центр учебной деятельности, но и в центр досуговой, спортивной и противостоять снижению уровня духовно-нравственной культуры.

Реально действующие нормы и правила, образ и стиль жизни разных слоев требуют от педагогов перехода от методов нравочений к способности предлагать детям такие нормы и образцы деятельности, поведения, человеческого общения, которые помогли бы сформировать индивидуальную культуру и сохранить чувство собственного достоинства.

Отраслевые факторы, влияющие на развитие детского сада

1. Тенденции изменения образовательной системы в стране, в регионе, в городе Армавире позволяют строить собственную траекторию развития, концепцию детского сада.

2. В рамках образовательного пространства возникает конкуренция между образовательными системами, детский сад требует поиска собственной ниши на рынке образовательных услуг и создания конкурентных преимуществ.

Перечисленные выше факторы внешней среды влияют на развитие детского сада и определяют его образовательную политику, стратегию и тактику позитивных изменений.

Характеристика внутренних проблем и факторов, влияющих на развитие детского сада. Проведенный анализ внутренних актуальных проблем, влияющих на развитие детского сада, позволил выявить следующие факторы:

1. Недостаточное выявление и осознание участниками совместной деятельности образовательных потребностей населения.

2. Отсутствие интеграции всех видов и процессов деятельности родителей, воспитателей вокруг повышения качества образовательного процесса.

3. Несоответствие между сложившейся культурой детских садов, сообществ и новыми, нацеленными на развитие ценностями, образовательной философией.

4. Недостаточность актуализации и концентрации возможностей, имеющихся ресурсов для развития образования.

5. Недостаточность подсистем управления, ответственных за развитие управляемого объекта, отставание реальных возможностей управления развитием от провозглашаемых инновационных намерений.

6. Несбалансированность между рутинными, допускающими стандартные решения, и творческими составляющими управленческой деятельности.

7. Стандартизации и регламентации внутренней деятельности образовательных учреждений, оценки их кадров.
8. Координации отдельных инновационных процессов в управляемых объектах.
9. Стимулирования инновационной деятельности.
10. Организации программно-методического и материально-технического обеспечения.

3.2. Анализ муниципалитета, в котором функционирует ДОУ, его образовательный и социокультурной сферы.

Окружающий социум.

В городе Армавир, где расположено дошкольное учреждение, также имеется 40 дошкольных учреждения. Наполняемость нашего дошкольного учреждения достаточна в соответствии допустимой. Есть основания считать, что дошкольная организация конкурентоспособна и занимает прочное место на рынке образовательных услуг. Рядом с дошкольным учреждением располагаются, дом детского творчества, центральная детская библиотека им Зои Космодемьянской. Это создает благоприятные возможности для обогащения деятельности в ДОУ, расширяет спектр возможностей по организации физкультурно-оздоровительной, осуществлению сотрудничества с педагогическими коллективами.

Взаимодействие ДОУ с другими социокультурными институтами

№ п/п	Социокультурные институты	Цель взаимодействия	Формы взаимодействия
1	МАОУ СОШ №7 имени Г.К. Жукова	Преимственность целей и содержания обучения детей в ДОУ и школе.	Изучение программ ДОУ и начальной школы. Совместные родительские собрания, консультации. Организации совместных выставок детского творчества.
2	Центральная детская библиотека им. Зои Космодемьянской	Приобщение детей к миру детской книги	Виртуальные экскурсии, познавательные-развлекательные мероприятия на базе ДОУ, методическая помощь воспитателям. Приобщение детей к миру

			детской книги.
3	Детская поликлиника	Укрепление здоровья и своевременная коррекция имеющихся нарушений в здоровье каждого ребенка	Проведение профилактических прививок. Консультирование родителей. Ежегодный осмотр детей специалистами поликлиники.

Взаимодействие с социальными институтами помогает ДОО реализовывать поставленные задачи по психофизическому развитию личности ребенка.

SWOT-анализ муниципалитета, в котором функционирует ДОО, его образовательный и социокультурной сферы.

Положительное влияние	Отрицательное влияние
<i>Внутренняя среда</i>	
<i>Сильные стороны</i>	<i>Слабые стороны</i>
- Наличие в городе сильной методической базы.	- Режим работы социокультурной сферы не гибкий. - Не все педагоги имеют высокий уровень работы с детьми дошкольного возраста.
<i>Внешняя среда</i>	
<i>Возможности</i>	<i>Угрозы</i>
- Возможность привлекать специалистов для работы в кружках ДОО. - Повышение уровня образования педагогов за счет средств организаций.	- Нет общих требований к образовательным программам. - Несовпадение социальных заказов родителей.

3.3. Анализ состояния взаимодействия с семьями воспитанников

Ведущие цели взаимодействия детского сада с семьей – создание условий для развития ответственных и взаимозависимых отношений с семьями воспитанников, обеспечивающих целостное развитие личности дошкольника, повышение компетентности родителей в области воспитания.

Задачи построения взаимодействия с семьей:

1. изучение фактического социального, физического и психического развития ребенка в семье, установление доверительных отношений в ДОУ и семье каждого ребенка;
2. обеспечение родителей минимумом педагогической и психологической информацией;
3. реализация единого подхода к ребенку с целью его личностного развития.

Условия успешной работы с родителями:

- изучение социального состава родителей, уровня образования, социального благополучия, выявление семей группа риска;
- дифференцированный подход к работе с родителями с учетом многоаспектной специфики каждой семьи;
- целенаправленность, систематичность, плановость;
- доброжелательность и открытость.

Сотрудничество с родителями строится на основе следующих принципов:– осознание, что только общими усилиями семьи и образовательного учреждения можно помочь ребенку;

- принятие каждого ребенка как уникальной личности;
- воспитание в детях уважительного отношения к родителям и педагогам;
- учет пожеланий и предложений родителей (высоко ценить их участие в жизни группы);
- рассматривать воспитание и развитие детей не как свод общих приемов, а как искусство диалога с конкретным ребенком и его родителями на основе знаний психологических особенностей возраста, с учетом предшествующего опыта ребенка, его интересов, способностей и трудностей;
- с уважением относиться к тому, что создается самим ребенком;
- регулярно в процессе индивидуального общения с родителями обсуждать вопросы, связанные с воспитанием и развитием детей;
- проявлять понимание, деликатность, терпимость и такт, учитывать точку зрения родителей.

На сегодняшний день родители выступают не только в роли заказчика, но и имеют возможность объективно оценить уровень работы ДОУ. Ежегодно в МБДОУ № 14 проводится оценка качества дошкольного образования потребителями услуг (родителями, или лицами, их замещающими).

ПРИЛОЖЕНИЕ 2. Анкетирование проводится с участием председателя родительского комитета дошкольной организации. Анкета разработана по трем показателям:

- информированность о деятельности ДОУ;
- вовлеченность в образовательный процесс;

- удовлетворенность качеством предоставляемых ДОО услуг.

По итогам анкетирования родителей можно сделать следующие выводы: родители в целом готовы к новым формам сотрудничества и открыты к общению; по трем показателям: «Информированность», «Удовлетворённость» и «Вовлеченность» в целом от 40% до 69% родителей ответили положительно и условно положительно («пожалуй, да» «да») и оценили проводимую работу ДОО на среднем уровне.

3.4. Анализ адресуемых ДОО образовательных потребностей, социального заказа.

Проблемно-ориентированный анализ образовательного процесса. Образовательные потребности родителей, перечень социальных заказов.

Приоритеты в образовательной работе распределились следующим образом:

1	- совершенствование системы работы с детьми, имеющими особые образовательные потребности;
2	обновление развивающей предметно-пространственной среды дошкольной организации, способствующей самореализации ребенка в различных видах деятельности;
3	- развитие детского творчества через различные виды изобразительной деятельности.

4. Концепция желаемого будущего состояния ДОО.

Концептуальная модель развития дошкольной организации.

Модель развития МБДОУ № 14 на 2020-2025 гг. как открытой социально-педагогической системы, ориентирована на повышение качества образовательной деятельности в соответствии с государственным и социальным образовательным заказом.

Миссия

В соответствии с выбранной концептуальной моделью развития миссия МБДОУ № 14 заключается в следующем:

- по отношению к социуму – в обеспечении конкурентноспособности за счет удовлетворения потребностей и запросов родителей воспитанников.
- по отношению к воспитанникам – в обеспечении условий для позитивной социализации и индивидуализации развития личности ребенка, его инициативности и творческого потенциала для полноценного проживания дошкольного детства и подготовки к жизни в современном обществе.

- по отношению к коллективу – в обеспечении условий для повышения профессиональной компетентности и развития творческого потенциала.

Педагогический коллектив дошкольной организации, вовлекая семью в процесс образования и развития детей, сохранения и укрепления их здоровья, базируется на следующих основополагающих идеях:

- родители являются первыми педагогами своих детей, поэтому работа с семьей должна выстраиваться с учётом ее индивидуальности;
- ДОО – инициатор просвещения семьи, вовлечения ее в процесс взаимообогащающего сотрудничества, помощник, добрый советчик и мягкий коррективщик для семьи в вопросах умственного, физического, социального и психологического развития детей;
- родители осознанно принимают миссию учреждения и готовы к участию в жизни группы и ДОО;
- деятельность учреждения в режиме обновления содержания направлена на реализацию принципов ФГОС ДО, освоение различных по содержанию современных комплексных и парциальных программ и технологий и его организационных форм;
- педагоги и родители обеспечивают комплексный и преемственный подход в осуществлении задач образования детей на всех возрастных этапах развития.

К ценностям нашего детского сада относятся:

- *Открытость, поддержка и сотрудничество.* Педагоги в ДОО делятся опытом, информацией, идеями, открыто обсуждают проблемы и находят вместе решения, их действия корректны и носят поддерживающий характер. Педагоги и родители открыто делятся информацией, обсуждают проблемы, соблюдая конфиденциальность. Комментарии педагогов корректны и носят оптимистичный, позитивный характер. Для ДОО характерен постоянный поиск партнеров и выстраивание профессиональных взаимовыгодных связей. Мы стремимся открыто обсуждать профессиональные проблемы и оказывать поддержку и помощь в их решении.
- *Инновационность.* Педагоги стремятся узнавать и осваивать новые, современные технологии уместно, деликатно, квалифицированно их интегрировать в жизнедеятельность ДОО.
- *Индивидуализация.* Каждый участник образовательного процесса рассматривается как уникальная, неповторимая, своеобразная личность со своими особенностями, возможностями и интересами, поэтому мы

стремимся создавать условия для раскрытия потенциала и индивидуальных особенностей каждой личности.

- *Преимственность.* Цели, задачи, содержание стиль взаимоотношения с ребенком согласуются между педагогами на всех возрастных ступенях образования и между педагогами и специалистами ДООУ. Традиции и стили семейного и общественного воспитания являются для нас равноценными и уникальный опыт каждой из сторон используется для обогащения практики воспитания в семье и ДООУ.

между педагогами и родителями.

- *Мобильность, гибкость* – мы готовы изменять и совершенствовать педагогическую практику, соответствовать потребностям и интересам семей, расширять перечень образовательных услуг.
- *Здоровьесбережение.* Здоровье мы понимаем как гармонию психического, физического и эмоционального состояния человека. Мы стремимся, чтобы здоровый образ жизни стал стилем жизни каждого участника образовательного процесса. Это обеспечивается здоровьесберегающими технологиями, разработкой и реализацией новых программ и проектов.
- *Профессионализм и высокое качество образовательных услуг.* Педагоги ДООУ стремятся в совершенстве овладеть профессиональными знаниями и умениями. Это достигается непрерывным обучением и постоянным повышением компетенций в разных формах.

Модель выпускника ДООУ.

Программа направлена на:

- создание условий развития ребенка, открывающих возможности для его позитивной социализации, его личностного развития, развития инициативы и творческих способностей на основе сотрудничества со взрослыми и сверстниками и соответствующим возрасту видам деятельности;
- на создание развивающей образовательной среды, которая представляет собой систему условий социализации и индивидуализации детей.

Программа формируется как программа психолого-педагогической поддержки позитивной социализации и индивидуализации, развития личности детей дошкольного возраста и определяет комплекс основных характеристик дошкольного образования (объем, содержание и планируемые результаты в виде целевых ориентиров дошкольного образования).

Целевые ориентиры на этапе завершения дошкольного образования:

- ребенок овладевает основными культурными способами деятельности, проявляет инициативу и самостоятельность в разных видах деятельности
- игре, общении, познавательно-исследовательской деятельности,

конструировании и др.; способен выбрать себе род занятий, участников по совместной деятельности;

- ребенок обладает установкой положительного отношения к миру, к разным видам труда, другим людям и самому себе, обладает чувством собственного достоинства; активно взаимодействует со сверстниками и взрослыми, участвует в совместных играх. Способен договариваться, учитывать интересы и чувства других, сопереживать неудачам и радоваться успехам других, адекватно проявляет свои чувства, в том числе чувство веры в себя, старается разрешать конфликты;
- ребенок обладает развитым воображением, которое реализуется в разных видах деятельности, и прежде всего в игре; ребенок владеет разными формами и видами игры, различает условную и реальную ситуации, умеет подчиняться разным правилам и социальным нормам;
- ребенок достаточно хорошо владеет устной речью, может выражать свои мысли и желания, может использовать речь для выражения своих мыслей, чувств и желаний, построения речевого высказывания в ситуации общения, может выделять звуки в словах, у ребенка складываются предпосылки грамотности;
- у ребенка развита крупная и мелкая моторика; он подвижен, вынослив, владеет основными движениями, может контролировать свои движения и управлять ими;
- ребенок способен к волевым усилиям, может следовать социальным нормам поведения и правилам в разных видах деятельности, во взаимоотношениях со взрослыми и сверстниками, может соблюдать правила безопасного поведения и личной гигиены;
- ребенок проявляет любознательность, задает вопросы взрослым и сверстникам, интересуется причинно-следственными связями, пытается самостоятельно придумывать объяснения явлениям природы и поступкам людей; склонен наблюдать, экспериментировать. Обладает начальными знаниями о себе, о природном и социальном мире, в котором он живет; знаком с произведениями детской литературы, обладает элементарными представлениями из области живой природы, естествознания, математики, истории и т.п.; ребенок способен к принятию собственных решений, опираясь на свои знания и умения в различных видах деятельности.

ФГОС ДО определяют планируемые результаты образовательного процесса – итоговые и промежуточные. Итоговый результат представляет собой совокупность интегративных качеств, или «социальный» портрет ребенка 7 лет, освоившего основную общеобразовательную программу

дошкольного образования. Формирование перечня качеств осуществлено по следующим основаниям:

- по принципу *интегативности*, или возможности формирования качества в ходе освоения всех или большинства образовательных областей;
- в соответствии с *новообразованиями*, появляющимися у ребенка к концу дошкольного возраста, если процесс его развития в ходе освоения Программы был правильно организован;
- с учетом *возможности* формирования того или иного качества в процессе освоения Программы.

Промежуточные результаты освоения Программы раскрывают динамику формирования интегративных качеств воспитанников в каждый возрастной период и являются, по сути, средством установления так называемой «обратной связи», когда «информация» о результатах какого-либо этапа образовательного процесса влияет и во многом определяет его последующее построение и осуществление.

Управление и организационная культура ДОО

Общим принципом управления ДОО выступает паритетное взаимодействие государственных и общественных управленческих структур в интересах развития личности и удовлетворения образовательных потребностей детей и их родителей. Органами управления ДОО выступает Педагогический совет и общее собрание трудового коллектива.

Механизмами управления развитием ДОО выступают:

- плановое формирование материально-технической, учебно-методической, кадровой и нормативно-правовой базы, обеспечивающей эффективное решение поставленных задач реализации программы;
- поддержка и развитие инициатив педагогов, воспитанников и иных участников образовательного процесса, инициация и запуск инновационных проектов и программ;
- общественно-государственная экспертиза результатов реализации инновационных проектов и программ.

Организационная культура ДОО строится на основе принципов взаимоуважения, взаимопринятия, толерантности и демократичности отношений между участниками образовательного процесса. Организационная культура ДОО соответствует нормам жизни гражданского общества, предполагает широкий спектр возможностей реализации активной жизненной позиции каждого члена сообщества ДОО. Базируется на демократизме в

принятии общих законов совместной жизни и обязательной ответственности каждого за их выполнение.

Диагностика и оценка результатов образовательного процесса

Система диагностики и оценки результатов образовательного процесса базируется на общем принципе дополнительности формальных и неформальных (социально ориентированных) критериев качества.

Социально ориентированные критерии разрабатываются на основе изучения социального заказа и отражают потребности общества в целом и конкретных общеобразовательных учреждений, выступающих носителями этого заказа. Данный вид критериев предназначен для решения задач по обеспечению преемственности между дошкольным и начальным общим образованием

5. Стратегия и тактика перехода детского сада в новое состояние.

Генеральная цель стратегии:

Совершенствование в дошкольной организации системы интегративного образования в соответствии с ФГОС ДО, реализующего право каждого ребенка на качественное дошкольное образование, полноценное его развитие в период дошкольного детства, как основы успешной социализации и самореализации.

Задачи:

- совершенствование системы работы с детьми, имеющими особые образовательные потребности;
- обновление развивающей предметно-пространственной среды дошкольной организации, способствующей самореализации ребенка в различных видах деятельности;
- развитие детского творчества через различные виды изобразительной деятельности.

Ожидаемые результаты:

- реализация Программы развития образовательного учреждения должна обеспечивать конкурентоспособность на рынке образовательных услуг, основанных на предоставлении доступного качественного образования; развитие мотивации и предпосылок учебной деятельности воспитанников с ОВЗ в рамках инклюзивного образования.
- обеспечить целостность педагогического процесса и создать окружающее пространство, удовлетворяющее потребности актуального, ближайшего и перспективного творческого развития каждого ребенка; способствовать

свободному ориентированию в пространстве и времени, помочь воспитанникам легко адаптироваться к особенностям школьной жизни.

- развитие творческих способностей детей посредством формирования художественно-эстетического вкуса, творческого выражения личности через мир искусства и художественной деятельности.

План действий по выполнению поставленных задач

ЗАДАЧА №1

Задачи	Содержание деятельности	Сроки			Ответственные
		2020 – 2021	2021 – 2024	2024 – 2025	
Задача №1 Совершенствование системы работы с детьми, имеющими особые образовательные потребности.	1.Создание и систематическое пополнение библиотеки методической литературы по теме: «Внедрение инклюзивного образования в образовательный процесс ДОУ»	+	+	+	Старший воспитатель
	2.Создание условий для оптимизации психического и физического развития детей с ограниченными возможностями здоровья (ОВЗ).	+	+	+	Заведующий
	3.Обеспечение повышения квалификации педагогов и специалистов ДОО по вопросам работы с детьми с особыми образовательными потребностями.	+	+	+	Старший воспитатель

	4.Использование инновационных педагогических технологий в работе с детьми с ОВЗ.	+	+	+	Педагоги и специалисты
Социальный эффект: повышения качества организации образовательной деятельности с детьми, имеющими особые образовательные потребности.					

ЗАДАЧА №2

Задачи	Содержание деятельности	Сроки			Ответственные
		2020 – 2021	2021 – 2024	2024 – 2025	
Задача №2 Обновление развивающей предметно-пространственной среды дошкольной организации, способствующей самореализации ребенка в различных видах деятельности.	1. Приобретение необходимого развивающего оборудования и методических пособий в соответствии с задачами образовательной и адаптированной основной образовательными программами дошкольного образования и требованиями ФГОСДО.	+	+	+	Заведующий Заведующий
	2.Обучение педагогов использованию средств ИКТ (мультимедиа, интерактивное оборудование).	+	+	+	Старший воспитатель
	2.Привлечение	+	+	+	

	родителей к созданию предметно-пространственной среды дошкольной организации.				Педагоги и специалисты
	3.Оборудование экологической тропы дошкольной организации детской метеостанцией.	+	+	+	Заведующий

Социальный эффект: грамотно организованная предметно-пространственная среда обеспечит возможность осуществления детской деятельности и ряда базовых компонентов, необходимых для полноценного физического, эстетического, познавательного и социального становления личности ребенка, стимулирования и развития его творческих возможностей.

ЗАДАЧА №3

Задачи	Содержание деятельности	Сроки			Ответственные
		2020 – 2021	2021 – 2024	2024 – 2025	
Задача №3 Развитие детского творчества через различные виды изобразительной деятельности.	1.Создание предметно-пространственной среды, способствующей развитию творческих способностей дошкольников.	+	+	+	Педагоги и специалисты
	2.Развитие социального партнерства с организациями дополнительного образования дошкольников: Псебайской детской школой искусств, Домом детского творчества, ДК «Юбилейный».	+	+	+	Старший воспитатель

	3.Активизация участия воспитанников в творческих конкурсах различных уровней.	+	+	+	Педагоги и специалисты
Социальный эффект: Занятие творчеством – это большой вклад в развитие не только интеллектуальных способностей. В первую очередь, поддерживая задатки творчества в ребёнке – мы воспитаем человека, способного чувствовать и жить по-настоящему.					

6. Система оценки достижений планируемых результатов реализации стратегии развития ДООУ.

Система оценки достижения планируемых результатов представляет собой систему показателей, по которым можно судить о результативности работы по реализации программы развития МБДОУ № 14.

Система оценки включает в себя:

- систему показателей оценки промежуточных результатов реализации программы развития;
- систему показателей оценки итоговых результатов реализации программы развития.

Промежуточный контроль за ходом реализации программы развития на протяжении всего периода ее действия в зависимости от сроков выполнения каждого мероприятия (еженедельно, ежемесячно, ежеквартально). В конце каждого года должны подводиться итоги, анализироваться степень достижения промежуточных задач, успехи и неудачи, их причины. В случае необходимости может быть пересмотрена стратегия и тактика развития дошкольной организации, внесены коррективы в план реализации стратегии.

ПРИЛОЖЕНИЕ 1

Проект сметы расходов на реализацию плана

№ п/п,	Обоснование расходов	Наименование расходов	Бюджет	Внебюджет
				жет
1.	Кадры	Канцелярские принадлежности		300,00
		Курсовая подготовка педагогов и специалистов ДОО по вопросам работы с детьми с особыми образовательными потребностями.		15000,00
2.	Оборудование экологической тропы дошкольной организации детской метеостанцией.	Методические материалы: карты – схемы, буклеты-путеводители, стенды .		3000,00
	Приобретение оргтехники для использования в образовательном процессе педагогами	Ноутбуки (2шт)	50000,00	
7	Оснащение методического кабинета необходимыми пособиями для реализации образовательной и адаптированной основной образовательных программ дошкольного образования.	Приобретение методической литературы, развивающих пособий.		4000,00
8	Обновление развивающей среды в	Развивающее дидактическое		3000,00

	соответствии с образовательной и адаптированной основной образовательной программами дошкольного образования.	оборудование		
		Игрушки		5000,00
	ИТОГО:	80300,00 руб.		

Коллектив заинтересован в дальнейшем развитии ДОО и намерен поэтапно реализовывать его перспективы и возможности. Происходящие в последние годы изменения в области дошкольного образования позволили нам заложить в Программу развития планы, благодаря которым определились такие возможности как реалистичность, целостность, обоснованность. Реализация Программы развития будет определяться объективными условиями, которые сложатся вокруг системы дошкольного образования, а именно, в вопросах управления и финансирования. Программа развития составлена на основе анализа имеющихся условий и ресурсного обеспечения, с учётом прогноза о перспективах их изменений и направлена на сохранение позитивных достижений дошкольной образовательной организации, внедрение современных педагогических технологий, в том числе информационно-коммуникационных, обеспечение личностно – ориентированной модели организации педагогического процесса, позволяющий ребёнку успешно адаптироваться и удачно реализовать себя в социуме, развитие его социальных компетенций в условиях интеграции усилий семьи и детского сада.

ПРИЛОЖЕНИЕ 2.

Оценка качества дошкольного образования потребителя услуги (родителями, или лицами, их заменяющими)

Алгоритм подведения итогов:

Шаг 1: обработка индивидуальной анкеты

Подведение итогов проводится по каждому показателю (информированность, вовлеченность, удовлетворенность) по следующей шкале:

3 балла - высокий уровень показателя: ответов положительных и условно положительных («пожалуй, да», «да») от 70% до 100%

2 балла - средний уровень показателя: ответов положительных и условно положительных («пожалуй, да», «да») от 40% до 69%;

1 балл - низкий уровень показателя: ответов положительных и условно положительных («пожалуй, да», «да») от 0% до 39%.

Затем подсчитывается общий (суммарный) показатель удовлетворенности качеством образовательной услуги по следующей шкале:

Высокий уровень: 7-9 баллов;

Средний уровень: 5-7 баллов;

Низкий уровень: 3- 5 баллов.

Шаг 2: обработка анкет группы

Подсчитывается как среднее арифметическое значение показателя всех анкет данной группы. Шкала оценивания:

Высокий уровень: 7-9 баллов;

Средний уровень: 5-7 баллов;

Низкий уровень: 3- 5 баллов.

Шаг 3: обработка анкет ДОУ

Подсчитывается как среднее арифметическое значение показателя анкет всех групп ДОУ.

Шкала оценивания:

Высокий уровень: 7-9 баллов;

Средний уровень: 5-7 баллов;

Низкий уровень: 3- 5 баллов.

Примечание: анкетирование родителей должно проводиться независимым лицом (организацией). Нецелесообразно проводить данную работу силами сотрудников детского сада, представителями родительского комитета!

**МУНИЦИПАЛЬНОЕ БЮДЖЕТНОЕ ДОШКОЛЬНОЕ ОБРАЗОВАТЕЛЬНОЕ
УЧРЕЖДЕНИЕ ДЕТСКИЙ САД № 14**

Уважаемыеродители!

Просим заполнить анкету, ответы на вопросы которой позволятнам получить
более полную информацию о работе детскогосада.

Надеемся на искренниеответы! (анкетаанонимная)

№	Вопросы	Ответы				
		Нет	Скорее нет	Не знаю	Пожалуй, да	Да
1.	Знакомы ли вы с целями и задачами работы детского сада?					
2.	Своевременно ли вас знакомят с информацией жизни детей в детском саду?					
3.	Достаточна ли для вас эта информация?					
4.	Удобно ли вам Воспринимать эту информацию (расположение, наглядность, доступность, понятность)					
5.	Регулярно ли вас информируют о том, как живет Ваш ребенок в группе?					
6.	Имеете ли вы возможность получить конкретный совет или рекомендации по вопросам развития и воспитания вашего ребенка?					
7.	Информированы ли вы в достаточной степени наиболее сложных периодах в развитии вашего ребенка (кризис трех лет)?					
8.	Информированы ли вы о том, оказываются ли в детском саду платные образовательные услуги?					
9.	Информированы ли вы в достаточной степени характере нарушения вашего ребенка?***					
10.	Обсуждаете ли вы вместе с сотрудниками детского сада достижения ребенка, возникающие у него трудности?					
11.	Благодаря усилиям педагогов чувствуете ли вы себя достаточно просвещенными для продолжения игры занятий с ребенком дома?					
12.	Учитывалось ли ваше мнение при постановке образовательных и социальных задач в работе с вашим ребенком?***					
13.	Принимали ли вы участие в выборе услуг, оказываемых в детском саду на платной основе(если таковые есть)					
14.	Имеете ли вы право и возможность влиять на то, что происходит в саду с вашим ребенком?					

15.	Предоставляют ли вам администрация и педагоги детского сада возможность участвовать в образовательной деятельности, режимных процессах, играх в группе?					
16.	Можно ли сказать, что родители в группе знакомы друг с другом и с другими детьми?					
17.	С удовольствием ли ваш ребенок посещает детский сад?					
18.	Можно ли сказать, что сотрудники детского сада внимательно относятся к вашему ребенку?					
19.	Считаете ли вы, что ваш ребенок получает в саду больше, чем если бы он воспитывался дома?					
20.	Удовлетворяет ли вас уровень и содержание образовательной работы с детьми в					
21.	Удовлетворяет ли вас качество и вариативность услуг, оказываемых на платной основе?(если таковые есть)					
22.	Учитывают ли педагоги при подготовке вашего ребенка к школе его индивидуальные особенности (характер, темперамент, личностные качества, способности)?***					
23.	Благодаря контакту с воспитателями, стали ли вы лучше разбираться в особенностях поведения своего ребенка, понимать его потребности?					
24.	Считаете ли вы, что педагоги детского сада делают все возможное для коррекции и компенсации нарушения вашего ребенка?***					
25.	Созданы ли в детском саду материально-технические условия, учитывающие особенности и характер нарушения вашего ребенка?***					
26.	Проводятся ли в детском саду мероприятия, направленные на социализацию вашего ребенка(совместные праздники, досуги с детьми, не имеющими нарушений в развитии)?***					
27.	Увидели ли вы положительную динамику в развитии своего ребенка в процессе посещения детского сада?***					
28.	Достаточно ли на ваш взгляд уделяется внимания формированию у вашего ребенка культурно-гигиенических навыков?					
29.	Все ли от них зависящее сделали педагоги детского сада для снижения сроков адаптации вашего ребенка к детскому саду?					
30.	Удовлетворены ли вы качеством питания в детском саду?					
31.	Оптимально ли, на ваш взгляд, используются помещения детского сада?					
32.	Считаете ли вы достаточным медицинское сопровождение вашего ребенка, предлагаемое в детском саду?					

33.	Считаете ли вы коллектив детского сада сплоченной командой, нацеленных на решение общих задач?					
34.	Отсутствуют ли факты допущения административным, педагогическим или младшим обслуживающим персоналом в вашем присутствии или в присутствии детей не корректных замечаний, выражений, действий?					

***только для родителей детей, имеющих ограниченные возможности здоровья*

****только для родителей детей старшего дошкольного возраста (5-7 лет)*

Если хотите, пожалуйста, добавьте любые комментарии о работе детского сада и возможных изменениях в ней. Спасибо за сотрудничество!

ПРИЛОЖЕНИЕ 3

Показатели оценки промежуточных результатов	Критерий оценки желаемого результата	Степень результативности ¹
1. Результативность выполнения плана первого года реализации программы.	Выполнение задачи 1 на 100%; Выполнение задачи 2 на 100 %; Выполнение задачи 3 на 100%.	Задача 1 выполнена на %; Задача 2 выполнена на %; Задача 3 выполнена на % План первого года выполнен на%
2. Результативность выполнения плана второго года реализации программы.	Выполнение задачи 1 на 100%; Выполнение задачи 2 на 100%; Выполнение задачи 3 на 100 %.	Задача 1 выполнена на %; Задача 2 выполнена на %; Задача 3 выполнена на % План второго года выполнен на%
3. Результативность выполнения плана третьего года реализации программы.	Выполнение задачи 1 на 100 %; Выполнение задачи 2 на 100 %; Выполнение задачи 3 на 100 %.	Задача 1 выполнена на %; Задача 2 выполнена на %; Задача 3 выполнена на % План третьего года выполнен на%
4. Динамика достижений воспитанников ДОУ в связи с реализацией плана стратегического развития ДОУ.	Выполнение задачи 1 (задачи 2, задачи 3) /плана первого (второго, третьего) года должно позволить применить новые педагогические приемы, техники, методики, усовершенствовать предметно-развивающую среду, обновить инфраструктуру ДОУ, а ребенок благодаря этому должен научиться: проявлять осознанное отношение к окружающему миру, узнать много информации по всем образовательным областям, приобрести способность к самостоятельному приобретению знаний, умений и навыков.	1. Ребенок научился, узнал, приобрел качество самостоятельного приобретения знаний, умений и навыков. 2. Ребенок не научился, не узнал, не приобрел качество закрепления в самостоятельной деятельности знаний, умений и навыков.

¹ Степень результативности рассчитывается по формуле $СД = ОР/ЖР * 100$, где СД – степень достижения, ОР – обеспеченность ресурсами, ЖР – значение желаемого результата. Обеспеченность ресурсами (ОР) – это сумма значений обеспеченности каждым видом ресурсов, необходимых для выполнения задачи.

5. Рейтинг ДОУ и общественное мнение	Выполнение плана первого, (второго, третьего) года должно увеличить число родителей, удовлетворенных запланированными результатами в среднем на 80 % (70%, 60%, соответственно), повысить рейтинг ДОУ в среднем на 30% (20%, 50 %, соответственно), укрепить имидж ДОУ в среднем на 40% ² (30%, 25%, соответственно).	1. Рейтинг ДОУ повысился на ___% (___%, ___%, соответственно); 2. Число родителей, удовлетворенных запланированными результатами увеличено на ___% (___%, ___%, соответственно); 3. Имидж ДОУ укрепился на ___% (___%, ___% соответственно).
Показатели оценки итоговых результатов		
1. Результативность выполнения плана реализации стратегии развития ДОУ.	100 %	_____%
3. Рейтинг ДОУ и общественное мнение	Выполнение плана реализации стратегии должно увеличить число родителей, удовлетворенных запланированными результатами в среднем на 50%, повысить рейтинг ДОУ в среднем на 30%, укрепить имидж ДОУ на 20%.	Число родителей, удовлетворенных запланированными результатами, увеличилось на ___%, рейтинг ДОУ повысился на ___%, имидж ДОУ укрепился на ___%.

Заключение

Предлагаемая Программа развитие является результатом творческой деятельности коллектива. Дошкольное образование – богатая почва для творческого поиска, внедрения инноваций. Несмотря на то, что эта отрасль образования сильна своими традициями, богата своим наследием, она имеет очень высокий потенциал развития. Управление инновационными процессами - одно из неотъемлемых условий динамичного развития образования. Масштаб преобразований и длительность модернизации дошкольного образования

² Имидж ДОУ оценивается по количеству положительных отзывов о нем среди общественности (родителей, учреждений социально-культурной сферы, СМИ), а также по количеству семей, желающих, чтобы их ребенок посещал данное учреждение. Для оценки динамики укрепления имиджа ДОУ проводятся ежегодные исследования общественного мнения о нем, результаты которых представляются в сравнении.

требуют корректировки управляющих воздействий в целях обеспечения системности и систематичности в достижении качества образования.

Поиск новых путей, обеспечит интеграцию образовательного процесса, ориентированного на развитие личности ребенка и предусматривающего в своей основе личностно - ориентированную модель образования. Это предполагает существование между взрослыми и детьми отношений сотрудничества и партнерства, нацелит работников образовательного учреждения на творческое отношение к своей деятельности, сформирует у них потребность к постоянному саморазвитию, и самостановлению. В ДОО заработает единая система образовательного процесса, построенной на интегративной основе, где должны быть разработаны не только принципы целостного подхода к содержанию образования, но и личностно-ориентированной организации образовательного процесса, направленного на развитие ребенка.

Программа развития должна обеспечить высокое качество реализации ФГОС дошкольного образования. Новая модель ДОУ создаст условия, обеспечивающие высокое качество результатов образовательного процесса по формированию ключевых компетенций дошкольников, опираясь на личностно-ориентированную модель взаимодействия взрослого и ребенка с учетом его психофизиологических особенностей и индивидуальных способностей

Пронумеровано, прошито
и скреплено печатью на 59
(пятидесяти девяти) листах
Заведующий МБДОУ №14
Н.И. Миллер

